

गाउँ वस्तुगत विवरण २०७५



पटेवासुगौली गाउँपालिका
गाउँ कार्यपालिकाको कार्यालय
प्रदेश नं.-२, पर्सा

२०७५ कार्तिक

दस्तावेज
प्रकाशक
सर्वाधिकार

गाउँ वस्तुगत विवरण (Village Profile Document)

पटेर्वासुगौली गाउँ कार्यपालिकाको कार्यालय

प्रकाशकमा

सामुदायिक विकास कार्यक्रम/विश्व खाद्य कार्यक्रम
Community Development Programme (CDP)/World Food Programme (WFP)



प्राविधिक
सहयोग

सम्पर्क ठेगाना:

विश्व खाद्य कार्यक्रम (डब्लु एफ पी)

पो व.नं. १०७, चाकुपाट, ललितपुर

सम्पर्क : +९७७ ०१-५२६०६०७/५२६०६९३

Website: www.wfp.org

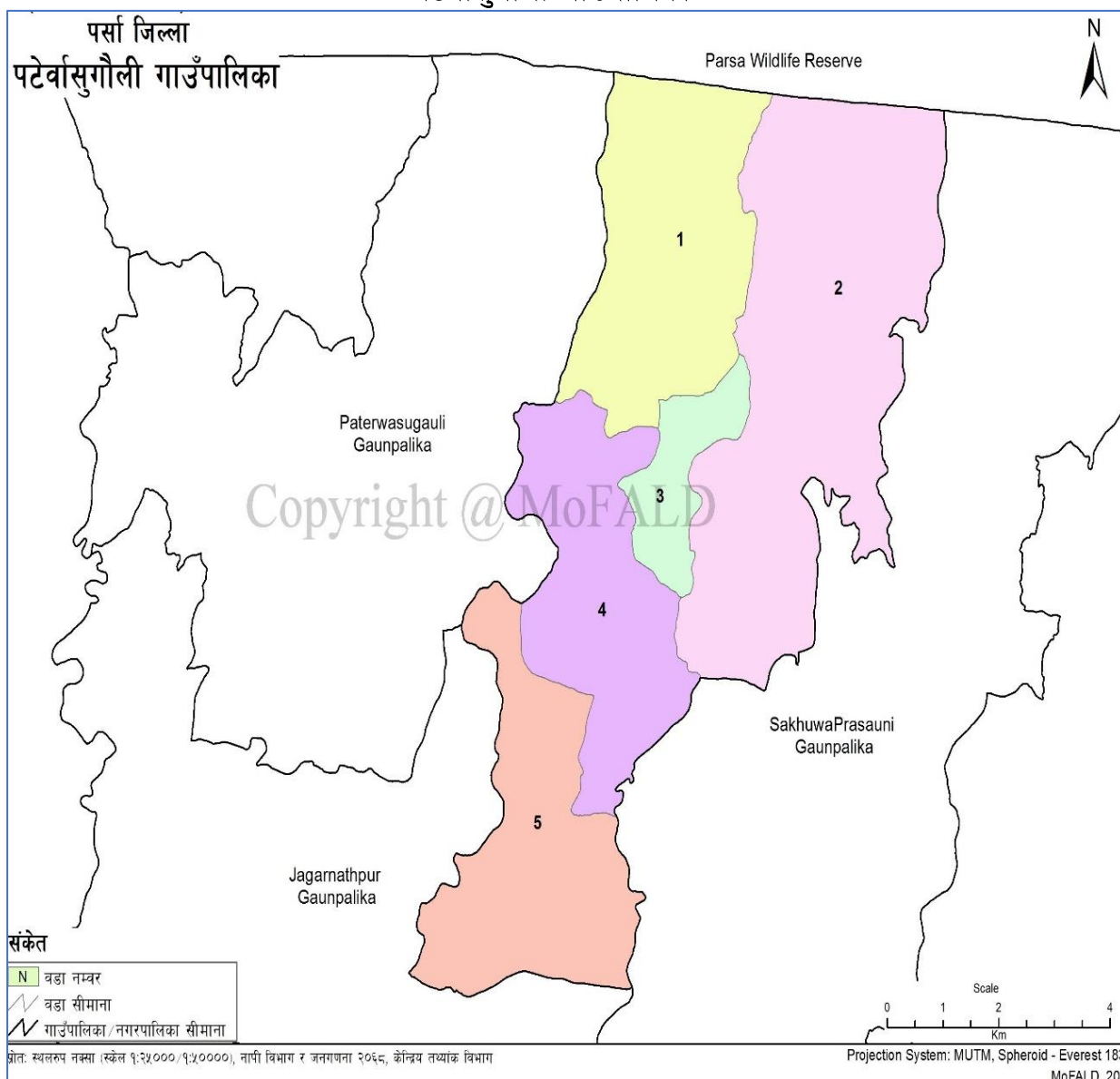
मिति

२०७५ कार्तिक

वेबसाइट

<http://www.paterwasugaulimun.gov.np>

पटेर्वासुगौली गाउँपालिका



श्रोत: संघीय मामिला तथा स्थानीय विकास मन्त्रालयको वेवसाईट



पटेवासुगौली गाउँपालिका

फरदवा, पर्सा

प्रदेश नं. २

प्रकाशकीय (नमुना)

स्थानीय सरकारका रूपमा गाउँपालिकाले नेपालको संविधान र तत्सम्बन्धी नीतिगत व्यवस्था बमोजिम सेवा प्रवाह तथा विकास निर्माण मार्फत जन आकांक्षा सम्बोधनको ऐतिहासिक जिम्मेवारी नवनिर्वाचित जनप्रतिनिधिहरूमा रहेको छ। संघीय शासन व्यवस्थाको रूपमा स्थानीय तह, प्रदेश र संघमाभू समन्वय, सहकार्य र सहअस्थित्वको सिद्धान्तका आधारमा शासन संचालनको अपेक्षा गरिएजस्तै स्थानीयस्तरमा पनि राजनीतिक दल, विषयगत कार्यालय, निकाय, समुदायमा आधारीत संस्था, स्थानीय समुदाय, निजी क्षेत्र र विकास साभेदार तथा गैसससंगको निकटतम सहकार्य र समन्वयबाट अपेक्षित परिवर्तन सुनिश्चित हुने विश्वास गर्न सकिन्छ। स्थानीय सरकार संचालनको बलियो आधार तयार गरी सेवा प्रवाह र विकास निर्माण प्रभावकारी गराउन गाउँपालिकाको समग्र पक्षको क्षेत्रगत तथा खण्डकृत तथ्यांक खुल्ने गरी वस्तुगत विवरण वा पार्श्वचित्र तयार गर्नु अत्यन्त महत्वपूर्ण कार्य हो। यहि कुरालाई नेपाल सरकारले नीतिगत निर्णय र मार्गदर्शनका आधारमा सचेतसमेत गराएको छ। गाउँ विकासको विद्यमान स्थितिको विश्लेषण गरी गाउँ विकासको प्रयासलाई दिशानिर्देश गर्न एकीकृत, आवधिक तथा वार्षिक गाउँ विकास योजना तर्जुमा, योजनाको नतिजामूलक अनुगमन तथा गाउँ विकासका प्रयासहरूको प्रभावको लेखाजोखा गर्न गाउँ वस्तुगत विवरण तयारी तथा अद्यावधिक गर्नु जरुरी रहेको छ।

गाउँपालिकाको समग्र नेतृत्व, विषयगत कार्यालय तथा गाउँ विकासका समग्र सरोकारवालाको सहयोग तथा सहकार्य र सामुदायिक विकास कार्यक्रम/विश्व खाद्य कार्यक्रमको प्राविधिक सहयोगमा पटेवासुगौली गाउँपालिकाको गाउँ वस्तुगत विवरण (Village Profile) तयार गरिएको छ। यस वस्तुगत विवरणले यस क्षेत्रको सेवा प्रवाह, नीति निर्माण, आन्तरिक आय वृद्धि तथा विकास प्रकृत्यालाई मार्गदर्शन गर्ने विश्वास लिएको छु। यसका अतिरिक्त, गाउँ विकासका लागि सहकार्य गर्ने अन्य निकाय लगायत गैसस तथा विकास साभेदारका लागि पनि उल्लेखित विवरण महत्वपूर्ण र सहयोगी हुनेछ। यस गाउँपालिकाको विकास र सम्मृद्धिको सपना सबैको एकता, साभ्भा प्रयास र प्रतिवद्धताबाट प्राप्त हुने कुराको पुनः स्मरण गर्न चाहन्छु।

अन्त्यमा, वस्तुस्थिति विवरण तयारीको कार्यमा सहयोग र परामर्श प्रदान गर्ने गाउँपालिकाका निर्वाचित पदाधिकारीहरू, राजनीतिक दल, कर्मचारी र प्राविधिक सहयोग गर्ने सामुदायिक विकास कार्यक्रम/विश्व खाद्य कार्यक्रमका प्राविधिक सहयोगकर्ता सहित सबैको योगदानको उच्च कदर गर्दै धन्यवाद ज्ञापन गर्दछु।

धन्यवाद।

हरिनारायण चौधरी
अध्यक्ष



पटेवासुगौली गाउँपालिका

गाउँ कार्यपालिकाको कार्यालय

फरदवा, पर्सा

प्रदेश नं. २

मन्तव्य (नमूना)

नवगठित गाउँपालिका जनताको सबैभन्दा निकटको सरकारका रूपमा स्थानीय शासन संचालन र व्यवस्थापनका लागि नयाँ अनुभवका साथ अगाडी बढिरहेका छ। विद्यमान कानूनी तथा नीतिगत व्यवस्थाका अतिरिक्त साधन र स्रोतको सीमा भित्र रहेर शासन संचालन र व्यवस्थापन चुनौतिपूर्ण कार्यका रूपमा देखिएको छ। जनताले प्राप्त गर्ने सेवा सुविधालाई छिटो, छरितो र प्रभावकारी बनाई संघीय प्रणालीको सुदृढीकरण, दीगो शान्ति, सुशासन, विकास र समृद्धिको आकांक्षा पुरा गर्ने दिशामा महत्वपूर्ण जिम्मेवारी गाउँपालिकामा रहेको छ। स्थानीय तहमा अन्तरनिहित अधिकार तथा अधिकारको बाँडफाँड र कार्यसम्पादन सम्बन्धी विषयलाई विद्यमान कानूनी तथा नीतिगत व्यवस्थाले रेखांकन गरेको छ। स्थानीय सरकार सञ्चालन ऐन संसदबाट पारित भई कार्यान्वयनमा रहेको र प्रदेशस्तरीय संयन्त्र तथा कानून तयार नभइ सकेको हालको अवस्थामा नेपालको संविधान, कार्य विस्तृतिकरण प्रतिवेदन र स्थानीय तहको अन्तरनिहित अधिकारको बाँडफाँड र कार्यसम्पादन सम्बन्धी विषय प्रष्ट पाउँदै वस्तुगत विवरण तयारी र अद्यावधिक गर्नु पर्ने कुरालाई महत्वपूर्ण रूपमा उठान गरेको छ। संघीय मामिला तथा सामान्य प्रशासन मन्त्रालयले वस्तुगत विवरण तयारी गर्न सचेत गराइ यसको ढाँचा समेत उपलब्ध गराएको वर्तमान अवस्थामा समग्र गाउँपालिकाको विकासको अवस्था र वस्तुगत स्थिति भल्किने खण्डीकृत तथ्यांक सहितको क्षेत्रगत विवरण खुल्ने वस्तुगत विवरण तयार गरी अद्यावधिक गर्दै लैजानु आवश्यक छ।

गाउँ वस्तुगत विवरणले नीति, कानून, मापदण्ड र योजना निर्माणका अतिरिक्त कार्यान्वयन र नियमनका लागि आवश्यक सूचना प्रदान गर्नेछ। यस विवरणले गाउँपालिकाको विकासमा समन्वय र सहकार्य गर्ने निकाय तथा विकास साभेदार गैसस, नीजि क्षेत्रलाई समेत मार्गदर्शन प्रदान गर्ने अपेक्षा गरेको छ। समय, स्रोत र साधनको सिमितता बावजुद सरोकारवालसँगको छलफल, प्राथमिक तथ्यांक तथा आवश्यक केहि द्वितीय तथ्यांकको उपयोग गरी तयार गरिएको यस गाउँपालिकाको वस्तुगत विवरण तयारीको पहिलो प्रयास सफल भएकोमा खुशी व्यक्त गर्न चाहन्छु। पहिलो प्रयास भएका कारणले वस्तुगत विवरणमा हुन सक्ने कमिकमजोरीहरूलाई क्रमशः सुधार र अद्यावधिक गर्दै लगिने छ।

अन्तमा, वस्तुगत विवरण तयारी कार्यमा नेतृत्वदायी भूमिका खेल्ने अध्यक्ष तथा उपाध्यक्ष लगायत सबै निर्वाचित पदाधिकारी, कर्मचारी र सबै सरोकारवाला तथा प्राविधिक सहयोग प्रदान गर्ने सामुदायिक विकास कार्यक्रम/विश्व खाद्य कार्यक्रमका प्राविधिक सहयोगकर्ता सबैलाई सबैलाई विशेष धन्यवाद दिन चाहन्छु। आगामी दिनमा सबैको साथ र सहयोगले गाउँपालिकाको विकास प्रकृया, शासन सञ्चालन र व्यवस्थापन सहज र उत्साहप्रद हुनेछ भन्ने अपेक्षा राखेको छु।

धन्यवाद।

.....
बाबुराम न्यौपाने
प्रमुख प्रशासकीय अधिकृत



पटेवासुगौली गाउँपालिका
गाउँ कार्यपालिकाको कार्यालय
फरदवा, पर्सा
प्रदेश नं. २

दुई शब्द

.....

.....

.....

.....

.....

.....

.....

.....

.....

.....

.....

.....

.....

.....

.....

.....

.....

.....

.....

.....

.....

.....

.....

.....

.....

धन्यवाद ।

.....
सरोज कुमार चौधरी
प्रमुख प्रशासकीय अधिकृत

विषय सूची
परिच्छेद १: परिचय

१.१ पृष्ठभूमि.....	१
१.२ उद्देश्य.....	२
१.३ कानुनी तथा नीतिगत आधारहरू.....	२
१.४ तयारीका चरण.....	२
१.५ सीमा.....	४

परिच्छेद २: गाउँपालिकाको विद्यमान अवस्था

२.१ भौगोलिक अवस्थिति.....	५
२.२ ऐतिहासिक चिनारी तथा नामाकरण.....	५
२.३ राजनीतिक अवस्थिति.....	५
२.४ धरातलीय अवस्था.....	५
२.५ भुउपयोगको अवस्था.....	६
२.६ ग्राहस्थ उत्पादन, मानव विकास सूचकांक र गरिबी.....	७

परिच्छेद ३: जनसंख्याको अवस्था

३.१ जनसंख्या वितरणको अवस्था.....	८
३.२ जनघनत्वको अवस्था.....	८
३.३ उमेर तथा लिंगको आधारमा जनसंख्या विवरण.....	८
३.४ मातृभाषाको आधारमा जनसंख्या विवरण.....	९
३.५ धर्म अनुसार जनसंख्या विवरण.....	९
३.६ जातिगत आधारमा घरपरिवार तथा जनसंख्याविवरण.....	१०
३.७ घरमुलीको विवरण.....	१०
३.८ अपाङ्गताको आधारमा जनसंख्या.....	११
३.९ बसोबासको अवस्था सम्बन्धी विवरण.....	११
३.१० वैवाहिक स्थिति.....	१२

परिच्छेद ४: आर्थिक अवस्था

४.१ प्रमुख आर्थिक विवरण.....	१३
४.१.१ प्रमुख पेशा अनुसार जनसंख्या.....	१३
४.२ कृषि तथा पशु विकास.....	१३
४.२.१ कृषि कार्यमा उपयोग भएको जग्गा र स्वामित्व सम्बन्धी विवरण.....	१३
४.२.२ कृषि कार्यमा जग्गा प्रयोग गर्ने घरपरिवार सम्बन्धी विवरण.....	१४
४.२.३ अन्न, दलहन र तेलहन बाली उत्पादन र विक्री सम्बन्धी विवरण.....	१४
४.२.४ फलफुल, तरकारी, नगदेवाली र मह उत्पादन सम्बन्धी विवरण.....	१४
४.२.५ पशुपालन तथा दुधजन्य उत्पादनको अवस्था.....	१५
४.२.६ मासुजन्य तथा श्रमजन्य पशुपालनको अवस्था.....	१५
४.२.७ पशुपंक्षीजन्य उत्पादन बिक्रिका आधारमा घरपरिवार.....	१६
४.२.८ कृषि उत्पादनको आत्मनिर्भरताको अवस्था.....	१६
४.३ व्यवसायीक सीपमूलक तालिम.....	१६
४.३.१ व्यवसायीक सीपमूलक तालिम लिने घरपरिवारको विवरण.....	१६
४.३.२ व्यवसायीक सीपमूलक तालिम लिनेहरूको विवरण.....	१७
४.४ बैंक तथा वित्ति संस्थामा खाता हुने तथा नियमित बचत गर्ने घरपरिवार.....	१७

परिच्छेद ५: सामाजिक अवस्था

५.१ शैक्षिक तथा मानव संशाधन विकास.....	१८
५.१.१ हालको साक्षरताको अवस्था.....	१८
५.१.२ शैक्षिकस्तर अनुसार जनसंख्या विवरण.....	१९
५.२. ३ मृत्यु हुने कारण सम्बन्धी विवरण.....	१९
५.२. ४ परिवारका सदस्यहरूको स्वास्थ्य अवस्था.....	१९
५.२. ५ जीवन विमा सम्बन्धी विवरण.....	२०
५.३ खानेपानी तथा सरसफाई.....	२०
५.३.१ खानेपानीको श्रोतको आधारमा घरपरिवार.....	२०

५.३.२ शौचालय प्रयोगको अवस्था.....	२१
परिच्छेद ६: वन तथा वातावरणीय स्थिति	
६.१ वन	२२
६.२.१ विपदको किसिम अनुसार जोखिमको समय	२२
६.२.२ भवन मापदण्ड तथा भुकम्प प्रतिरोधी घरको विवरण	२२
परिच्छेद ७: भौतिक विकासको अवस्था	
७.१ सडक यातायात	२४
७.२ विजुली	२५
७.२.१ बत्ती बाल्ने इन्धनको प्रयोगको आधारमा घरपरिवार	२५
७.३ सञ्चार तथा प्रविधि.....	२६
७.३.१ आधुनिक सुविधामा पहुँच सम्बन्धी विवरण	२६
७.४ आवास तथा भवन	२६
७.४.१ घरको जगको आधारमा घरपरिवार	२६
७.४.२ छानोको प्रकारका आधारमा घरपरिवार	२६
७.४.३ आवासीय स्वामित्वका आधारमा घरपरिवार	२७
७.४.४ घर संख्याका आधारमा घरपरिवार.....	२७
७.४.५ उपयोग गरिएको कोठाका आधारमा घरपरिवार	२८
परिच्छेद ८: संस्थागत तथा सुशासनको स्थिति	
८.१ संगठनात्क तथा मानव संसाधनको अवस्था	२९
८.१.१ सरकारी कार्यालय तथा निकायहरु	२९
८.१.२ गापाका आय विवरण.....	३०
८.२ संघ/संस्था सम्बन्धी विवरण	३१
८.२.१ सामुदायिक संस्था विवरण	३१
८.२.२ आमा महिला समूह तथा परम्परागत समूहको विवरण	३१
८.२.३ नागरिक सचेतना केन्द्र र टोल विकास संस्थाको विवरण.....	३२
८.२.४ सामुदायिक मेलमिलाप केन्द्र र सो सम्बन्धी विवरण	३२
८.२.५ बाँणज्य बैंक, विकास बैंक, वित्तीय संस्था, लघुवित्त तथा सहकारी संस्था सम्बन्धी विवरण.....	३२
८.२.६ गैर सरकारी संस्था सम्बन्धी विवरण.....	३३
अनुसूचीहरु	
अनुसूची १ (क): घरपरिवार सर्वेक्षण फारामहरु	३४
अनुसूची १ (ख) संस्थागत तथ्याङ्क संकलन/सर्वेक्षण फाराम	४०
अनुसूची २: प्रविधिक तथा विशेष दक्षता भएका मानव संसाधनको विवरण	६०
अनुसूची ५: व्यापार तथा व्यवसाय सम्बन्धी विवरण.....	६१
सन्दर्भ सामग्री.....	६३

तालिका सूची

तालिका १: राजनितिक विभाज	५
तालिका २: भुजपयोगको अवस्था	७
तालिका ३: जनसंख्या वितरणको अवस्था	८
तालिका ४: जनघनत्वको अवस्था	८
तालिका ५: उमेर तथा लिंगको आधारमा जनसंख्या विवरण	९
तालिका ६: मातृभाषाको आधारमा जनसंख्या विवरण	९
तालिका ७: धर्म अनुसार जनसंख्या विवरण	९
तालिका ८: जातिगत आधारमा घरपरिवार विवरण	१०
तालिका ९: जातिगत आधारमा जनसंख्या विवरण	१०
तालिका १०: घरमुलीको विवरण	११
तालिका ११: अपाङ्गताको आधारमा जनसंख्या	११
तालिका १२: बसोबारको अवस्था सम्बन्धी विवरण	११
तालिका १३: वैवाहिक स्थिति	१२
तालिका १४: प्रमुख पेशा अनुसार जनसंख्या	१३
तालिका १५: कृषि कार्यमा उपयोग भएको जग्गा र स्वामित्व सम्बन्धी विवरण	१३
तालिका १६: कृषि कार्यमा जग्गा प्रयोग गर्ने घरपरिवार सम्बन्धी विवरण	१४
तालिका १७: अन्न, दलहन र तेलहन बाली उत्पादन र विक्री सम्बन्धी विवरण	१४
तालिका १८: फलफुल, तरकारी, नगदेवाली र मह उत्पादन सम्बन्धी विवरण	१४
तालिका १९: पशुपालन तथा दुधजन्य उत्पादनको अवस्था	१५
तालिका २०: मासुजन्य तथा श्रमजन्य पशुपालनको अवस्था	१५
तालिका २१: पशुपंक्षीजन्य उत्पादन विक्रिका आधारमा घरपरिवार	१६
तालिका २२: कृषि उत्पादनको आत्मनिर्भरताको अवस्था	१६
तालिका २३: व्यवसायी सीपमूलक तालिम लिने घरपरिवारको विवरण	१६
तालिका २४: व्यवसायी सीपमूलक तालिम लिनेहरूको विवरण	१७
तालिका २५: बैङ्क तथा वित्तिय संस्थामा खाता हुने तथा नियमित बचत गर्ने घरपरिवार	१७
तालिका २६: हालको साक्षरताको अवस्था	१८
तालिका २७: शैक्षिकस्तर अनुसार जनसंख्या विवरण	१९
तालिका २८: मृत्यु हुने कारण सम्बन्धी विवरण	१९
तालिका २९: परिवारका सदस्यहरूको स्वास्थ्य अवस्था	२०
तालिका ३०: जीवन विमा सम्बन्धी विवरण	२०
तालिका ३१: खानेपानीको स्रोतको आधारमा घरपरिवार	२०
तालिका ३२: शौचालय प्रयोगको अवस्था	२१
तालिका ३३: विपदको किसिम अनुसार जोखिमको समय	२२
तालिका ३४: भवन मापदण्ड तथा भुकम्प प्रतिरोधी घरको विवरण	२२
तालिका ३५: बाटोको विवरण	२४
तालिका ३६: बत्ती बाल्ने इन्धनको प्रयोगको आधारमा घरपरिवार	२५
तालिका ३७: आधुनिक सुविधामा पहुँच सम्बन्धी विवरण	२६

तालिका ३८: घरको जगको आधारमा घरपरिवार	२६
तालिका ३९: खानोको प्रकारका आधारमा घरपरिवार	२७
तालिका ४०: आवासीय स्वामित्वका आधारमा घरपरिवार	२७
तालिका ४१: घर संख्याका आधारमा घरपरिवार	२७
तालिका ४२: उपयोग गरिएको कोठाका आधारमा घरपरिवार	२८
तालिका ४३: संगठन तथा मानव सशाधन अवस्था	२९
तालिका ४४: गापाका सरकारी कार्यालय तथा निकायहरु	२९
तालिका ४५: गापाको आय विवरण	३०
तालिका ४६: सामुदायिक संस्था विवरण	३१
तालिका ४७: आमा महिला समूह तथा परम्परागत समूहको विवरण	३१
तालिका ४८: नागरिक सचेतना केन्द्र र टोल विकास संस्थाको विवरण	३२
तालिका ४९: सामुदायिक मेलमिलाप सम्बन्धी विवरण	३२
तालिका ५०: बाँणज्य बैंक, विकास बैंक, वित्तीय संस्था, लघुवित्त तथा सहकारी संस्था सम्बन्धी विवरण	३३
तालिका ५१: गैर सरकारी संस्था सम्बन्धी विवरण	३३

परिच्छेद १: परिचय

स्थानीय सरकार सञ्चालन ऐन २०७४ ले वस्तुगत विवरणलाई गाउँपालिका वा नगरपालिकाको भौगोलिक, सामाजिक, आर्थिक, पूर्वाधार लगायत क्षेत्रको विद्यमान यथार्थ स्थिति भल्काउन विषयगत र खण्डिकृत रूपमा तथ्यांकलाई प्रस्तुत गरिएको दस्तावेजका रूपमा प्रस्तुत गरेको छ । पटेर्वासुगौली गाउँपालिकाको वास्तविकता भल्काउने वस्तुगत विवरणको तयारी गर्न स्तरीय ढाँचा र विधिको प्रयोग गरिएको छ । वस्तुगत विवरण तयारीको पृष्ठभूमि, उद्देश्य, नीतिगत तथा कानूनी आधार, तयारी विधि तथा प्रक्रिया र सीमालाई यस परिच्छेदमा समावेश गरिएको छ ।

१.१ पृष्ठभूमि

वर्तमान संघीय शासन व्यवस्थामा संघ, प्रदेश र स्थानीय तह गरि तीन तहको सरकारको परिकल्पना नेपालको संविधाने गरेको छ । जसअनुरूप जनताको सबैभन्दा नजिकको स्थानीय सरकारको रूपमा गाउँपालिका अथवा नगरपालिका रहेको छ । जनताका हरेक आवश्यकता नजिकबाट प्राप्त हुने गरी स्वायत्तताको उच्चतम अभ्यास तथा विकेन्द्रीकरणको माध्यमद्वारा स्थानीय शासन सक्रिय सहभागिता, उच्च जवाफदेहिता, पारदर्शिता र उत्तरदायित्व कायम गरी सेवा प्रवाहमा प्रभावकारीतासँगै विकास प्रक्रियालाई द्रुततर तुल्याई जनअपेक्षाको सम्बोधन गर्ने ऐतिहासिक जिम्मेवारी स्थानीय सरकारको काँधमा आएको छ । संघिय व्यवस्थाको अवधारणा अनुरूप अस्तित्व रहेका ३ तहका सरकार बीच र स्थानीय तहका सरकार बीच अन्तरसम्बन्ध स्थापनाका लागि सहकारीता, समन्वय र सहअस्तित्वका आधारमा संचालन हुने स्थानीय शासन प्रक्रियामा जनसहभागिता र साभेदारीको मर्मलाई समेत उच्च महत्व दिइएको छ । स्थानीय जनताले प्राप्त गर्ने सेवा सुविधालाई छिटो, छरितो र प्रभावकारी बनाई स्थानीय तहको सुदृढीकरण गर्न नीतिगत तथा व्यवहारिक अभ्यासहरु अगाडी बढि रहेका छन् ।

हालको परिवर्तित नविनतम परिवेशमा स्थानीय सरकारले संविधानप्रदृत हक अधिकार बमोजिमको अभिभारा पुरा गर्न गतिशिल विकास प्रक्रियालाई अनुशासित गराई सुशासन र समृद्धिका लागि अर्थपूर्ण पहल गर्न जरुरी छ । यस कार्यका लागि नवनिर्वाचित पदाधिकारीको कुशल नेतृत्वमा शासन संचालन र विकास प्रक्रियालाई प्रभावकारी रूपले दिशानिर्देश गर्नु आवश्यक छ । स्थानीय सरकारका गतिविधीहरुबाट जनतामा स्वायत्तताको महसुस हुने गरी संघीय शासन व्यवस्थाको समावेशी मर्मलाई जीवन्त तुल्याउने अपेक्षा गरिएको छ । मानव संसाधन तथा आर्थिक स्रोतको सिमिताका बावजुद उर्लदो जनआकांक्षा र जनविश्वासको सही व्यवस्थापनमा अपेक्षित नतिजा हासिल गर्न वास्तविक सूचना तथा तथ्यांक बलियो आधारका रूपमा रहन्छ ।

स्थानीय सरकारले आफ्ना सेवा ग्राहीलाई सेवा प्रवाहमा चुस्तता र विकास प्रक्रियालाई यथोचित गति प्रदान गर्न खण्डिकृत र क्षेत्रगत सूचना सहितको गाउँ वस्तुगत विवरण तयार गरी एउटा अमूल्य दस्तावेजको प्रकाशन गर्न आवश्यक छ । नेपालमा सर्वप्रथम सातौँ आवधिक योजनाले हरेक जिल्लाले विकासका संभावना र स्रोतको आवश्यक सूचना हासिल गर्न आर्थिक, सामाजिक र भौगोलिक क्षेत्र समेटिएको वस्तुगत विवरण तयार गर्नुपर्ने निर्देशित गरेको थियो । तत्कालिन गाविस तथा नगरपालिकाको सन्दर्भमा दशौँ आवधिक योजनाले वस्तुगत विवरण तयार गर्नुपर्ने कुरालाई उठान गरेको थियो । स्थानीय स्वायत्त शासन ऐन, २०५५ र तत्सम्बन्धी नियमावली लागु भएपछि तत्कालिन स्थानीय निकायमा वस्तुगत विवरण तयारी नियमित रूपमा अगाडी बढेको थियो । हाल स्थानीय सरकार सञ्चालन ऐन २०७४ ले यसलाई अंगिकार गरेको छ ।

वर्तमान सन्दर्भमा नेपाल सरकारले गाउँ तथा नगर क्षेत्रको समग्र वस्तुस्थिति भल्किने वस्तुगत विवरणको ढाँचा तयार गरी उपलब्ध गराइ यथासक्य छिटो तयार गर्न निर्देशन सहितको पत्राचार गरेको छ । गाउँपालिकाको नेतृत्वमा यसरी तयार हुने वस्तुगत विवरणले स्थानीय तहमा तर्जुमा हुने योजनाका लागि सूचनाको आधार तयार गर्न महत्वपूर्ण हुनेछ । उपलब्ध कानूनी तथा नीतिगत व्यवस्थाका साथसाथै सरोकारवालासँगको परामर्श र विगतका

सफल अभ्यासको आधारमा तयार गरिएको वस्तुगत विवरणले गाउँपालिकाको सेवा प्रवाह, आन्तरिक स्रोत परिचालन तथा योजनावद्ध विकासमा टेवा पुऱ्याउने निश्चित छ ।

१.२ उद्देश्य

गाउँ क्षेत्रको विकासको विद्यमान अवस्था, संभावना र स्रोतको सम्बन्धमा आवश्यक सूचना व्यवस्थापन गर्न गाउँपालिकाको समग्र स्थिति भल्किने वस्तुगत विवरण तयार गर्नु यस प्रतिवेदनको प्रमुख उद्देश्य हो । यसका विशेष उद्देश्य देहायअनुसार रहेका छन् ।

- गाउँको जनसांख्यिक, भू-जैविक, भौतिक, मानविय, आर्थिक, सामाजिक, वातावरण र संस्थागत क्षेत्रको विषयगत र वस्तुगत स्थिति चित्रण हुने गरी वस्तुगत विश्लेषण विवरण तयार गर्ने
- गाउँपालिका, विषयगत कार्यालय/शाखा, संघ/संस्थाको विवरण, अध्ययन, सर्वेक्षण तथा प्रगति प्रतिवेदनबाट प्राप्त आधारभूत तथा संस्थागत तथ्याङ्क एकीकृत र विश्लेषण गरी विषयगत रूपमा गाउँको एकीकृत वस्तुगत विवरण तयार गर्ने
- गाउँपालिकाको सेवा प्रवाह, स्थानीय राजस्वको आधार र दर निर्धारण र विकास निर्माण कार्यका लागि आवश्यक वस्तुगत तथा विषयगत सूचना उपलब्ध गराउने
- गाउँपालिकाको वार्षिक, एकीकृत, आवधिक/रणनीतिक तथा गुरुयोजना र विषयगत योजना तर्जुमा र अनुगमन तथा मूल्याङ्कनको लागि विषयगत र खण्डीकृत सूचना विवरण उपलब्ध गराउने ।

१.३ कानुनी तथा नीतिगत आधारहरु

गाउँ वस्तुगत विवरण तयारी कार्यलाई चरणबद्ध र व्यवस्थित रूपमा सञ्चालन गर्न देहायअनुसारका कानुनी तथा नीतिगत आधारहरु रहेका छन् ।

क. नेपालको संविधान: नेपालको संविधानको स्थानीय तहको एकल अधिकारलाई उल्लेख गरिएको अनुसूची ८ को क्रम संख्या नम्बर ६ मा स्थानीय तथ्याङ्क तथा अभिलेख संकलन सम्बन्धी अधिकारलाई सूचीकृत गरिएको छ ।

ख. स्थानीय सरकार सञ्चानल ऐन, २०७४: यस ऐनको दफा ११ को उपदफा २ च, ड र थ मा गाउँपालिका वा नगरपालिकाको अधिकार क्षेत्र अन्तरगत तथ्यांक संकलन र अद्यावधिक गर्ने सम्बन्धी व्यवस्था गरेको छ । जस अन्तरगत, जनसांख्यिक, प्राकृतिक, आर्थिक, सामाजिक, सांस्कृतिक, भौतिक पूर्वाधार, रोजगारीको अवस्था, कूल ग्राहस्थ उत्पादन, प्रतिव्यक्ति आय, मानव विकास सूचकांक, राजश्व तथा आयव्यय समेतको तथ्याङ्क संकलन र प्रशोधन गरी राष्ट्रिय तथा स्थानीय सूचना प्रणालीमा आवद्धता र पार्श्वचित्र तथा श्रोत नक्साको अद्यावधिक अभिलेखनलाई गाउँपालिका वा नगरपालिकाको काम कर्तव्य र अधिकार भनि उल्लेख गरिएको छ ।

ग. स्थानीय तहको योजना तथा बजेट तर्जुमा दिग्दर्शन, २०७४: दिग्दर्शनमा “गाउँपालिका वा नगरपालिकाले वार्षिक योजना र बजेट तर्जुमा गर्नु पूर्व स्थानीय तहको भौगोलिक, सामाजिक, आर्थिक तथा पूर्वाधार लगायतका क्षेत्रको यथार्थ स्थिति देखिने गरी वस्तुगत विवरण तयार वा अद्यावधिक गर्नु पर्नेछ । अद्यावधिक वस्तुगत विवरण आफ्नो वेबसाइट मार्फत सार्वजनिक गर्नु पर्नेछ ।” भनि प्रष्ट रूपमा उल्लेख गरिएको छ ।

१.४ तयारीका चरण

नेपाल सरकारले उपलब्ध गराएको गाउँ/नगरपालिका वस्तुगत विवरण ढाँचा, विगतका सिकाई, सम्बन्धि विषय विज्ञका सुझाव र गाउँपालिकाका सरोकारवालासँगको सहमति अनुसार वस्तुगत विवरण तयार गरिएको छ । वस्तुगत विवरण तयारीमा देहाय बमोजिम चरण र प्रक्रिया अवलम्बन गरिएको छ ।

१.४.१ गाउँपालिका वस्तुगत विवरण तयारीको ढाँचा, सर्वेक्षण औजार तथा कार्यविधि र प्रक्रिया निर्धारण

नेपाल सरकारबाट उपलब्ध स्थानीय तहको वस्तुगत विवरण तयारी स्तरीय ढाँचा, सर्वेक्षण औजार र कार्यविधिलाई गाउँकार्यपालिकाबाट स्वीकृत गरी निर्धारण ढाँचा, सर्वेक्षण औजार र कार्यविधि बमोजिम गाउँवस्तुगत विवरण तयार गर्ने निर्णय भई उपलब्ध गाउँपालिका वस्तुगत विवरणको ढाँचा, सर्वेक्षण औजार तथा कार्यविधिका अतिरिक्त गाउँपालिकाको स्थानीय परिवेश, विशिष्टता अनुसार गाउँ वस्तुगत विवरण तयार गरिएको छ (www.mofaga.gov.np) वा अनुसूची १ र २ मा हेर्नु होला) ।

१.४.२ गाउँपालिका स्तरीय अभिमुखिकरण तथा सहमति निर्माण

गाउँपालिका वस्तुगत विवरण तयारीका लागि विद्यमान कानूनी तथा नीतिगत व्यवस्था अनुसार जिल्ला समन्वय समितिको समन्वयमा सामुदायिक विकास कार्यक्रम अन्तर्गत विश्व खाद्य कार्यक्रमको प्राविधिक सहयोगमा गाउँकार्यपालिका सदस्यहरूको सहभागितामा पटेर्वासुगौली गाउँ कार्यपालिकाले मिति २०७५ वैशाख ९ गते गाउँ वस्तुगत विवरण सम्बन्धी अभिमुखिकरण कार्यक्रम सञ्चालन गरेको थियो । उक्त कार्यक्रम अन्तर्गत गाउँ वस्तुगत विवरणको आवश्यकता, महत्व र उपयोगको विषयमा अभिमुखीकरण भई तथ्यांक संकलन तथा श्रोत व्यवस्थापन सम्बन्धी सहमती भइ गाउँपालिकाको नेतृत्वमा यो गाउँ वस्तुगत विवरण तयार गरिएको छ ।

१.४.३ तथ्यांक संकलन

वस्तुगत विवरण तयारीका लागि मुख्य गरेर प्राथमिक र द्वितीय श्रोतबाट तथ्यांक संकलन गरिएको छ । प्राथमिक श्रोतमा पारिवारिक विवरण संकलन तथा सहभागितामूलक छलफलबाट अन्य विवरण संकलन गर्ने फारमहरू प्रयोग गरिएको थियो । द्वितीय श्रोतबाट तथ्यांक संकलनका लागि संस्थागत सर्वेक्षण फारम उपयोग गरियो । तथ्यांक संकलनका लागि प्रयोग गरिएका पारिवारिक विवरण सर्वेक्षण फारम **अनुसूची १ क**, संस्थागत विवरण संकलन फारम **अनुसूची १ ख**, प्रस्तुत गरिएको छ । संस्थागत तथ्याङ्कको प्रमुख श्रोतहरूमा गाउँ कार्यपालिका कार्यालय, जिल्लास्थित विषयगत तथा डिभिजन कार्यालय, केन्द्रीय तथ्यांक विभाग अन्तर्गतका कार्यालयहरू, शैक्षिक संस्था, स्वास्थ्य संस्था, गैसस र समुदायमा आधारित संस्था, बैंक तथा वित्तिय संस्था र उक्त कार्यालय, निकाय र संस्थाको अभिलेख तथा प्रतिवेदन र अनुसन्धानमूलक दस्तावेजहरू प्रमुख रूपमा रहेका छन् । निर्वाचित जनप्रतिनिधि, कर्मचारी, स्थानीय सहजकर्ता तथा गणकहरू परिचालन गरी उपलब्ध सर्वेक्षण विधि तथा तत्सम्बन्धी औजार बमोजिम तथ्याङ्क संकलन गरियो ।

त्यसरी नै श्रोत नक्शा तयारीको लागि स्थानीयस्तरमा छनौट गरिएका सहजकर्ताहरूलाई तालिम दिई वडा समितिका पदाधिकारीहरू र अन्य वृद्धिजिविहरूको सहभागितामा Google earth बाट बाटो, सेवा केन्द्रहरू, पोखरी, ताल र बाढी कटान क्षेत्र जस्ता श्रोतहरूको नक्शांकन तथा आवश्यक तथ्यांक संकलन गरिएको थियो ।

१.४.४ तथ्याङ्क प्रशोधन तथा विश्लेषण र श्रोत नक्शा तयारी

प्राप्त तथ्याङ्कलाई सूचनाको आवश्यकता अनुसार तथ्याङ्कशास्त्रीय विधि अनुसार Database management तथा IT विज्ञहरूद्वारा विश्लेषण गरियो । यसलाई <https://afp.robuststaging.biz> मा Log in गरि हेर्न सकिने बनाईएको छ । यसमा विषय क्षेत्रगत, वडागत र सामाजिक संरचनागत (लैंगिक र जातीगत) अनुसार विश्लेषण गरिएको छ । यसैगरी जिल्लागत रूपमा मात्र प्रतिवेदन वा अभिलेखबाट प्राप्त तथ्यांकलाई गाउँपालिकाको प्रतिनिधित्व हुने वा सामान्यिकरण गर्न मिल्ने हदसम्म सोही अनुसार हुने गरी उल्लेख गरिएको छ । विश्लेषणबाट प्राप्त सूचनाहरू मध्ये भौगोलिक, भौतिक, प्राकृतिक तथा साँस्कृतिक विवरणलाई भौगोलिक सूचना प्रणालीमा आधारित स्रोत नक्सा तयार गरियो ।

१.४.५ वस्तुगत विवरणको मस्यौदा तयारी

नेपाल सरकारबाट उपलब्ध गाउँ वस्तुगत विवरणको ढाँचा, गाउँ कार्यपालिका र सरोकारसँगको छलफल र निस्कर्ष बमोजिम गाउँवस्तुगत विवरणको मस्यौदा तयार गरियो। मस्यौदा तयार गर्दा उपलब्ध ढाँचामा स्थानीय परिवेश र विशिष्टता, विषय तथा सूचना र विवरणलाई समावेश गर्ने प्रयास गरिएको छ। मस्यौदामा संभव भएसम्मका सूचनालाई स्रोत नक्शाको रूपमा जिआईइस नक्शामा प्रस्तुत गरिएको छ।

१.४.६ वस्तुगत विवरण सुझाव संकलन

स्थानीय तहको वस्तुगत विवरण कार्यविधिमा उल्लेखित स्तरीय ढाँचा बमोजिम तयार गाउँ वस्तुगत विवरणको मस्यौदा प्रस्तुत तथा छलफल गरी सुझाव प्राप्त गर्न गाउँपालिका स्तरीय प्रमाणीकरण कार्यशाला गोष्ठीको आयोजना गरिनेछ। कार्यशालामा विषयगत रूपमा मस्यौदा वस्तुगत विवरणको सूचना तथा विवरण प्रस्तुत गरी विषयगत समूह तथा वृहत समूह छलफलमा सुझाव संकलन गर्नुका साथै वस्तुगत विवरणलाई औपचारिक रूपमा अनुमोदन गरी प्रस्तुत सूचना तथा विवरणलाई गाउँपालिकाको आधार रेखा सूचनाको रूपमा लिई योजना तर्जुमा, नतिजा अनुगमन तथा विकासका उपलब्धीको लेखाजोखाको लागि प्रयोग गर्ने प्रतिवद्धता गरी यसैगरी मस्यौदा विवरणमा वडा समिति र शाखा तथा इकाई र जिल्ला समन्वय समिति (जिसस) र सहयोगी निकायहरूलाई उपलब्ध गराई सुझाव संकलन गरिनेछ।

१.४.७ गाउँ वस्तुगत विवरण अन्तिम प्रतिवेदन तयारी

गाउँ वस्तुगत विवरणको प्रथम मस्यौदा पछि विषयगत शाखा, वडा समिति र सहयोगी निकायबाट समेत प्राप्त प्राप्त राय तथा सुझावलाई समावेश गरी गाउँ वस्तुगत विवरणको अन्तिम प्रतिवेदन तयार गरियो।

१.५ सीमा

गाउँ वस्तुगत विवरणलाई नेपाल सरकारद्वारा जारी ढाँचा तथा विगतमा सफल अनुभव बमोजिम तयार गरिएको छ। विवरणमा यथासक्य बढी सूचना समाविष्ट हुने गरी तयारी गर्ने अभ्यास भएता पनि स्थानीय शासन संचालनको शुरुवाती अवस्था भएको हुँदा कानूनी, नीतिगत तथा तथ्याङ्क व्यवस्थापन सम्बन्धी व्यवहारिक कठिनाईहरू आइपःयो। सोको बाबजुद सम्बन्धि सबैको प्रयासबाट गाउँ वस्तुगत विवरण तयारी कार्य पुरा गरिएको छ। प्रस्तुत तथ्यांकलाई संभव भएसम्म वडागत र सामाजिक रूपमा खण्डीकृत र विषयगत रूपमा एकीकृत गर्ने प्रयास गरिएको छ। नवगठित गाउँपालिकामा सीमित कानूनी तथा नीतिगत व्यवस्था, स्रोतसाधनको बाबजुद पहिलो प्रयासको रूपमा तयार गरिएको यस वस्तुगत विवरण आगामी दिनमा आवश्यकता अनुसार परिमार्जन गर्दै लगिनेछ।

परिच्छेद २: गाउँपालिकाको विद्यमान अवस्था

पर्सा जिल्लामा विद्यमान १४ स्थानीय तहहरूमध्ये पटेर्वासुगौली गाउँपालिका जिल्लाको उत्तर पश्चिम भागमा अवस्थित रहेको छ। साविक सोनबर्षा, गादी, पटेर्वासुगौली र निचुटा गरी ४ वटा गाविस मिलेर बनेको यो गाउँपालिका ६४.२९ वर्ग कि.मी. क्षेत्रफलमा फैलिएको छ।

२.१ भौगोलिक अवस्थिति

समुन्द्री सतहबाट ९५ देखि १७५ मिटर सम्मको उचाई सम्म फैलिएको पटेर्वासुगौली गाउँपालिका भौगोलिक अवस्थितिका हिसाबले २७ डिग्री ७ मिनेट ३२ सेकेण्ड देखि २७ डिग्री १४ मिनेट १५ सेकेण्ड उत्तरीअक्षांश र ८४ डिग्री ४४ मिनेट ३० सेकेण्ड देखि ८४ डिग्री ५० मिनेट २४ सेकेण्ड पूर्वीदेशान्तरमा फैलिएको छ। यस गाउँपालिकाको पूर्वमा सखुवाप्रसौनी, पश्चिममा जिराभवानी र जगरनाथपुर, दक्षिणमा जगरनाथपुर तथा उत्तरमा चितवन राष्ट्रिय निकुञ्जसँग सिमाना जोडिएको छ। जिल्लाको कुल क्षेत्रफलको ८.१९ प्रतिशत भुभाग ओगटने यस गाउँपालिकाको क्षेत्रफल ६४.२९ वर्ग किमी रहेको छ। गाउँपालिकाको वडागत क्षेत्रफल सम्बन्धी विवरण देहायको तालिकामा प्रस्तुत गरिएको छ।

तालिका १: राजनितिक विभाज

वडा नं.	समावेश साविक गाविस	क्षेत्रफल (वर्ग किमीमा)	प्रतिशत
१	सोनबर्षा (५, ७ र ९)	१२.९२	२०।०९
२	गादी (१-९)	२४.५	३८।१०
३	सोनबर्षा (१-४, ६ र ८)	३.३८	५।२६
४	पटेर्वासुगौली (१-९)	११.४२	१७।७६
५	निचुटा (१-९)	१२.०८	१८।७९
जम्मा		६४.२९	१००

श्रोत: संघीय मामिला तथा स्थानीय विकास मन्त्रालय, २०७४

२.२ ऐतिहासिक चिनारी तथा नामाकरण

नवगठित यो गाउँपालिकाअन्तर्गत साविकको पटेर्वासुगौली, गादी, सोनबर्षा र निचुटा गाविस मिलाएर वि.सं. २०७३ सालमा पटेर्वासुगौली गाउँपालिकाको गठन गरिएको हो।

२.३ राजनीतिक अवस्थिति

पटेर्वासुगौली गाउँपालिका प्रदेश नं. २ अन्तर्गत पर्साजिल्लामा अवस्थित रहेको छ। साविकका ४ गाविसहरूसमावेश गरी बनाइएको यस गाउँपालिकामा ५ वडाहरू रहेका छन्। पर्सा जिल्लामा विद्यमान १ महानगरपालिका र ३ नगरपालिका र १० गाउँपालिका गरी १४वटा स्थानीय तह मध्ये पटेर्वासुगौली गाउँपालिका पनि एक हो। हाल यसगाउँपालिकाको केन्द्र साविक पटेर्वासुगौलीको गाविसको फरदवामा कार्यालय रहेको छ। पूर्ववत रूपमा नेपालको मध्यमाञ्चल विकास क्षेत्रमा पर्ने नारायणी अञ्चलको पर्सा जिल्लामा रहेको यो गाउँपालिका जिल्ला भित्रको प्रतिनिधि सभा निर्वाचन क्षेत्र नं. ३ मा तथा प्रदेश सभा निर्वाचन क्षेत्र मध्ये "ख" अन्तर्गत पर्दछ।

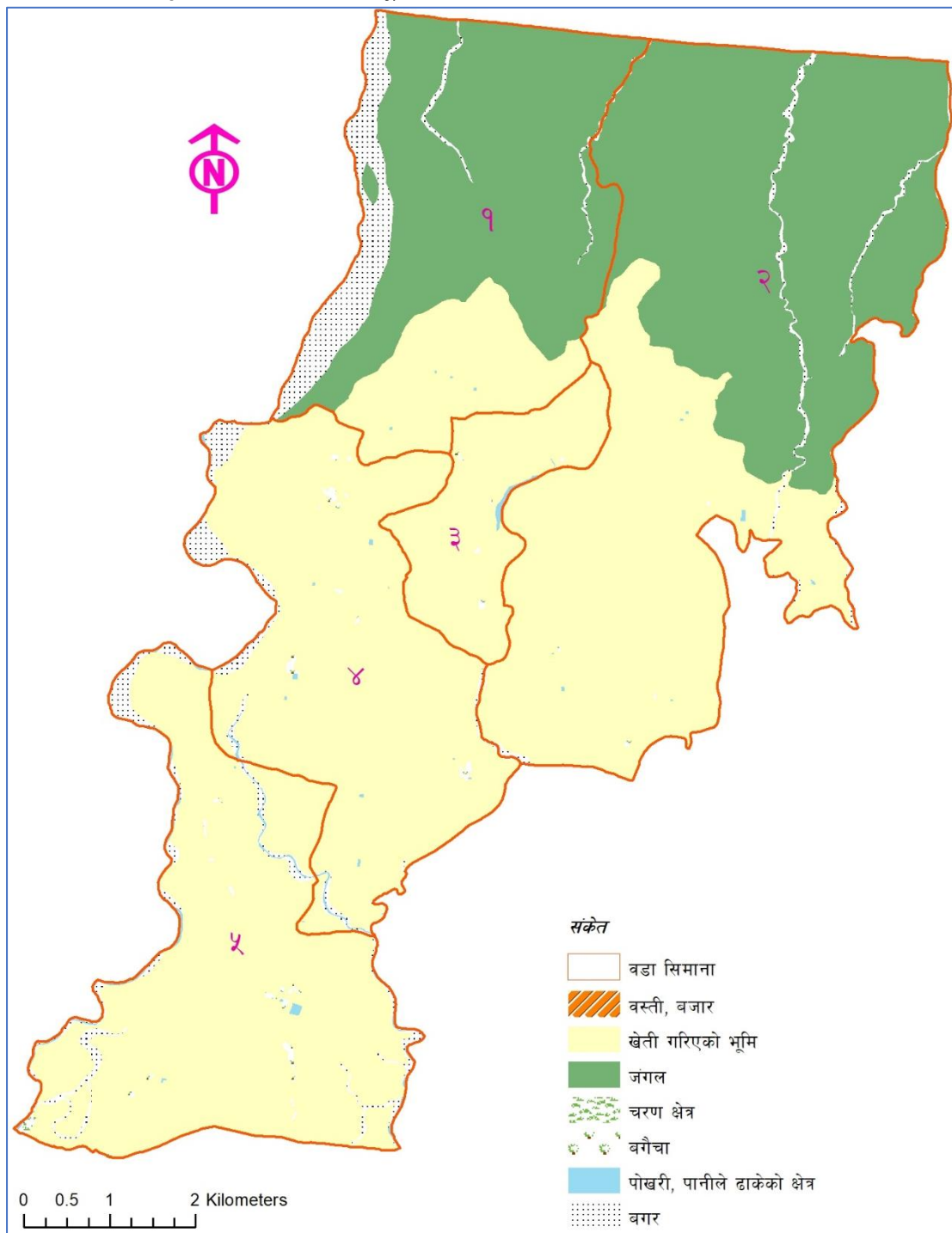
२.४ धरातलीय अवस्था

प्रदेश नं. २ अन्तर्गत पर्सा जिल्लाको पटेर्वासुगौली गाउँपालिका एउटा समतल तराईको रूपमा रहेको छ। यस क्षेत्रमा धरातलीय स्वरूपका हिसाबले अधिकांश भुभाग खेतीयोग्य क्षेत्रले ओगटेको छ। यस गाउँपालिकाभित्र साविकका गादी, सोनबर्षा, निचुटा र पटेर्वासुगौलीले गाविसमा समतल धरातलीय स्वरूपसमथर जमिनरहेको छ।

२.५ भुउपयोगको अवस्था

गाउँपालिकाको कुल क्षेत्रफलको ६४.२९ मध्ये ४६.३४ प्रतिशत क्षेत्रमा खेती गरिएको छ भने ४५.१७ प्रतिशत क्षेत्रमा वन जंगल रहेको छ ।

नक्शा २.१ पटेर्वासुगौली गाउँपालिकाको भूउपायोग नक्शा



श्रोत: Land Resource Mapping Project (LRMP) 1996, नापि विभाग

गाउँपालिकाको खेती गरिएको जमिन, वन जंगल, घाँसे मैदान, ताल वा पोखरी, बाँभो जमिन, बलौटे जमिन, भाडी तथा जल क्षेत्र सम्बन्धी विवरण देहाय बमोजिम रहेको छ ।

तालिका २: भुजपयोगको अवस्था

क्र.सं.	जमिनको प्रकार	क्षेत्रफल (बर्ग किमिमा)	प्रतिशत
१	खेती गरिएको जमिन	२९.७९	४६.३४
२	वन जंगल	२९.०४	४५.१७
३	बगैचा	०.०२	०.०४
४	चरण क्षेत्र	०.००	०.०१
५	बगर	४.८८	७.६०
६	ताल वा पोखरी	०.५४५	०.८५
	जम्मा	६४.२९	१००.००

श्रोत: Land Resource Mapping Project (LRMP) 1996, नापि विभाग

२.६ ग्राहस्थ उत्पादन, मानव विकास सूचकांक र गरिबी

नेपाल मानव विकास प्रतिवेदन २०१४ तथा गरिबीको लघु क्षेत्र अनुमान २०६८ मा पर्सा जिल्लाको सन्दर्भमा औलाइएका तथ्यहरूलाई पटेर्वासुगौली गाउँपालिकाको हकमा पनि सामान्यीकरण गरिएको छ। नेपाल मानव विकास प्रतिवेदन, २०१४ अनुसार पर्सा जिल्ला मानव विकास सूचकांकका दृष्टिकोणले ७५ जिल्लाहरू माथिल्लै स्थानमा पर्दछ। यस जिल्लाको मानव विकास सूचकांकको मान ०.४६४ रहेको छ। जसअनुसार औषत आयु ७०.२५ वर्ष तथा प्रतिव्यक्ति आमदानी १२२३ अमेरिकी डलर रहेको छ। राष्ट्रिय योजना आयोगको गरिबीको लघु क्षेत्र अनुमान २०६८ अनुसार यस क्षेत्रमा औसत ३२.१८ प्रतिशत गरिब रहेको देखिन्छ।

परिच्छेद ३: जनसंख्याको अवस्था

यस परिच्छेदमा गाउँपालिकाको जनसांख्यिक अवस्थसँग सम्बन्धीत वस्ती, घरधुरीको विवरण, जनसंख्या बनौट, संरचना तथा वितरण जस्ता विषयहरु समाविष्ट रहेका छन् ।

३.१ जनसंख्या वितरणको अवस्था

राष्ट्रिय जनगणना २०६८ अनुसार गाउँपालिकाको कुल जनसंख्या २३९०१ छ भने घरपरिवार सर्वेक्षण २०७४ अनुसार २३०६८ जनसंख्या रहेको छ । वडाअनुसार सबैभन्दा उच्च जनसंख्या वडा नं. ५ मा ६६६४ रहेको छ भने सबैभन्दा न्यून वडा नं. ३ मा २८०६ रहेको देखिन्छ । जस अनुसार हालको औषत घरपरिवारको आकार ५.४८ र लैंगिक अनुपात १२६.८० रहेको छ । जनसंख्याको वर्तमान अवस्थालाई वडागतरुपमा देहाय प्रस्तुत गरिएको छ ।

तालिका ३: जनसंख्या वितरणको अवस्था

वडा नं.	राष्ट्रिय जनगणना २०६८ अनुसार			घर परिवार सर्वेक्षण २०७४ अनुसार				
	जनसंख्या			जनसंख्या			औषत परिवार संख्या	लैंगिक अनुपात
	पुरुष	महिला	जम्मा	जम्मा	पुरुष	महिला		
१	१८४६	१८००	३६४६	३९८०	२५२५	१४५३	५.२७	१७३.७८
२	२२०१	२१५७	४३५८	३५८३	१८८८	१६९४	५.९७	१११.४५
३	१८१८	१६९४	३५१२	२८०६	१५३४	१२७२	५.८८	१२०.६०
४	२८५२	२९१३	५७६५	६३०५	३५६१	२७४३	५.१७	१२९.८२
५	३३६३	३२५७	६६२०	६३६४	३३७०	२९९४	५.५३	११२.५६
जम्मा	१२०८०	११८२१	२३९०१	२३०३८	१२८७८	१०१५६	५.४८	१२६.८०

स्रोत: केन्द्रिय तथ्यांक विभाग २०६८ तथा घरपरिवार सर्वेक्षण, २०७४

३.२ जनघनत्वको अवस्था

गाउँपालिकाको कूल क्षेत्रफल ६४.२९ वकिली र जनसंख्या २३०३८ रहेको छ । वडागत रुपमा हेर्दा सबैभन्दा कम क्षेत्रफल वडा नं. ३ को ३.३८ वकिली र सबैभन्दा बढी क्षेत्रफल वडा नं. १ को १२.९२ वकिली रहेको देखिन्छ । गाउँपालिकाको जनघनत्व ३५८.३४जना प्रति वकिली रहेको छ । यस सम्बन्धी वडागत विवरण देहाय बमोजिम रहेको छ ।

तालिका ४: जनघनत्वको अवस्था

वडा नम्बर	घरधुरी			जनसंख्या विवरण		क्षेत्रफल विवरण		जनघनत्व (प्रति वकिली)
	पुरुष घरमुली	महिला घरमुली	जम्मा	जनसंख्या	प्रतिशत	क्षेत्रफल (बकिली)	प्रतिशत	
१	७२५	३०	७५५	३९८०	१७.२८	१२.९२	२०.०९	३०८.०५
२	५४४	५६	६००	३५८३	१५.५५	२४.५	३८.१०	१४६.२४
३	४५१	२६	४७७	२८०६	१२.१८	३.३८	५.२६	८३०.१८
४	११८७	३२	१२१९	६३०५	२७.३७	११.४२	१७.७६	५५२.१०
५	११०१	४९	११५०	६३६४	२७.६२	१२.०८	१८.७९	५२६.८२
जम्मा	४००८	१९३	४२०१	२३०३८	१००	६४.२९	१००.००	३५८.३४

स्रोत: संघीय मामिला तथा स्थानीय विकास मन्त्रालय, २०७४ तथा घरपरिवार सर्वेक्षण २०७४

३.३ उमेर तथा लिंगको आधारमा जनसंख्या विवरण

उमेर का आधारमा जनसंख्याको स्थिति हेर्दा उमेर समुह अनुसार ५ वर्षमुनिको २४१९ र ७० वर्ष माथिको कूल ७०६ रहेको देखिन्छ । लैंगिकताका आधारमा वडागत रुपमा उमेर समुह अनुसारको विवरण देहाय बमोजिम रहेको छ ।

तालिका ५: उमेर तथा लिंगको आधारमा जनसंख्या विवरण

वडा नं.	उमेर समूह अनुसार जनसंख्या																	
	१ वर्ष भन्दा कम		१-५ वर्ष		६-१४ वर्ष		१५-१८ वर्ष		१९-२४ वर्ष		२५-४९ वर्ष		५०-५९ वर्ष		६०-६९ वर्ष		७० वर्ष भन्दा माथि	
	पुरुष	महिला	पुरुष	महिला	पुरुष	महिला	पुरुष	महिला	पुरुष	महिला	पुरुष	महिला	पुरुष	महिला	पुरुष	महिला	पुरुष	महिला
१	२४	११	३०४	१४७	७००	३१३	२६१	१०१	६९६	५०६	०	२०१	१४०	१३८	१०७	१३१	८९	७१
२	२०	२९	१७६	१४५	३४४	३२१	१३६	१४०	६५५	५९५	१	२३८	२०४	१५३	१३५	१०५	८०	६१
३	१६	१२	१२१	१०२	३०४	२७०	१३८	१०३	५०४	४४०	०	१७०	१२६	१३४	९३	९५	७४	५२
४	१८	७	३१८	२७०	६६८	५९०	२९३	२१९	१२८१	९४८	०	३५०	२८७	३०२	२०४	२१३	१४१	११८
५	३४	३७	३३२	२९६	७२८	६६२	३१५	२७३	१०९२	१०३५	०	३१६	२४८	२८१	२०४	१७९	१४३	९३
जम्मा	११२	९६	१२५१	९६०	२७४४	२१५६	११४३	८३६	४२२८	३५२४	१	१२७५	१००५	१००८	७४३	७२३	५२७	३९५

स्रोत: घरपरिवार सर्वेक्षण २०७४

३.४ मातृभाषाको आधारमा जनसंख्या विवरण

घरपरिवार सर्वेक्षण २०७४ अनुसार यस गाउँपालिका भित्र मातृभाषाका रूपमा नेपाली भाषा मात्र बोलिने गरेको छ । वडागत रूपमा मातृभाषाका आधारमा जनसंख्या विवरण देहाय बमोजिम रहेको छ ।

तालिका ६: मातृभाषाको आधारमा जनसंख्या विवरण

वडा नं.	मातृभाषा अनुसार जनसंख्या											
	नेपाली	मैथली	भोजपुरी	थारु	हिन्दी	उर्दु	लिम्बु	तामाङ	झागड (उराउ)	अन्य	उपलब्ध नभएको	जम्मा
१	१७९	३	३२८९	३४७	१	०	०	०	०	०	१६१	३९८०
२	७७१	१	१२५२	११४१	१	०	०	१९	३७७	९	१२	३५८३
३	२	०	२७७४	४	२	१	०	०	०	०	२३	२८०६
४	५	०	४२०१	२०५७	१५	०	२	०	०	०	२५	६३०५
५	५	४	६२८१	०	५	०	०	०	०	०	६९	६३६४
जम्मा	९६२	८	१७७९७	३५४९	२४	१	२	१९	३७७	९	२९०	२३०३८
प्रतिशत	४.१८	०.०३	७७.२५	१५.४०	०.१०	०.००	०.०१	०.०८	१.६४	०.०४	१.२६	१००

स्रोत: घरपरिवार सर्वेक्षण २०७४

३.५ धर्म अनुसार जनसंख्या विवरण

घरपरिवार सर्वेक्षण २०७४ अनुसार धार्मिक हिसाबले गाउँपालिका भित्र हिन्दु धर्म मान्नेहरूसंख्या १९५०६ अर्थात ८४.६७ प्रतिशत रहेका छन् । त्यसैगरी, मुस्लिम र बौद्ध धर्म मान्नेहरूको जससंख्या क्रमशः १४.५९ र ०.३९ प्रतिशत रहेको देखिन्छ । यस सम्बन्धी वडागत विवरण देहाय बमोजिम रहेको छ ।

तालिका ७: धर्म अनुसार जनसंख्या विवरण

वडा नम्बर	धर्म अनुसार जनसंख्या (घरपरिवार सर्वेक्षण २०७४)								
	हिन्दु	बौद्ध	ईस्लाम (मुस्लिम)	इसाई (क्रिस्चियन)	किरात	उपलब्ध नभएको	जम्मा		
१	२०५०	२	१८९३	१	०	३४	३९८०		
२	३३५६	५९	१५८	७	०	३	३५८३		
३	२५४१	३	२५७	०	१	४	२८०६		
४	६२३४	२१	३७	१	१	११	६३०५		
५	५३२५	४	१०९६	१	०	१८	६३६४		
जम्मा	१९५०६	८९	३३६१	१०	२	७०	२३०३८		
प्रतिशत	८४.६७	०.३९	१४.५९	०.०४	०.०१	०.३०	१००		

स्रोत: घरपरिवार सर्वेक्षण २०७४

३.६ जातिगत आधारमा घरपरिवार तथा जनसंख्याविवरण

जातजातिगत आधारमा घरपरिवारलाई हेर्दा सबैभन्दा तराई आदिवासी ३१.४० प्रतिशत अर्थात १३१९ घरपरिवार रहेको देखिन्छ। यस्तैगरी १९.३३ प्रतिशत तराई अन्य, तराई दलित १७.११ प्रतिशत, पहाडी अन्य १३.८५ प्रतिशत, मुस्लिम १३.७८ प्रतिशत पहाडी आदिवासी ८० घरघुरी दलित रहेको छ। साथै तालिका ९.१ मा जनसंख्यालाई हेर्दा तराई आदिवासी जनजाती ३७.३३ प्रतिशत, तराई दलित २२.५८ प्रतिशत, तराई अन्य १९.३९ प्रतिशत, मुस्लिम १४.८७ प्रतिशत, पहाडी आदिवासी जनजाती २.१९ प्रतिशत, पहाडी ब्राह्मण क्षेत्री १.५९ प्रतिशत र तराई ब्रह्मण क्षेत्री १.३७ प्रतिशत रहेका छन्। जातजातिगत आधारमा घरपरिवार र जनसंख्यालाई वडागत रूपमा देहाय बमोजिम प्रस्तुत गरिएको छ।

तालिका ८: जातिगत आधारमा घरपरिवार विवरण

वडा नं.	जातजाती अनुसार घरपरिवारको विवरण									
	पहाडीवाम्हण क्षेत्री	तराईवाम्हण रक्षेत्री	पहाडीआदी बासी रजनजाती	तराईआदी बासी रजनजाती	पहाडी दलित	तराईदलित	मुस्लिम	पहाडीअन्य	तराईअन्य	जम्मा
१	५	०	१६	७	३	६१	३४५	१५	३०३	७५५
२	६३	३	६४	३४७	१०	७७	१८	७	११	६००
३	०	१	०	२७०	०	१३२	३८	८	२८	४७७
४	१	७	०	३८५	०	१२३	२	५२८	१७३	१२१९
५	१	१६	०	३१०	०	३२६	१७६	२४	२९७	११५०
जम्मा	७०	२७	८०	१३१९	१३	७१९	५७९	५८२	८१२	४२०१
प्रतिशत	१.६७	०.६४	१.९०	३१.४०	०.३१	१७.११	१३.७८	१३.८५	१९.३३	१००

स्रोत: घरपरिवार सर्वेक्षण, २०७४

तालिका ९.१: जातिगत आधारमा जनसंख्या विवरण

वडा नं.	जातजाती अनुसार जनसंख्या विवरण										
	पहाडीवाम्हण रक्षेत्री	तराईवाम्हण रक्षेत्री	पहाडीआदीबासीर जनजाती	तराईआदीबासीर जनजाती	पहाडीदलित	तराईदलित	मुस्लिम	पहाडीअन्य	तराईअन्य	उपलब्ध नभएको	जम्मा
१	३०	०	१०७	३९	११	३३६	१९१६	४६	१४६७	२८	३९८०
२	३२२	१८	३९२	२१७२	४४	४११	१५९	०	६३	२	३५८३
३	०	६	२	१५४५	३	८०६	२६२	१	१७९	२	२८०६
४	७	२०८	१	३०९६	३	१८७४	३७	०	१०७२	७	६३०५
५	८	८३	२	१७४७	६	१७७६	१०५१	३	१६८५	३	६३६४
जम्मा	३६७	३१५	५०४	८५९९	६७	५२०३	३४२५	५०	४४६६	४२	२३०३८
प्रतिशत	१।५९	१।३७	२।१९	३७।३३	०।२९	२२।५८	१४।८७	०।२२	१९।३९	०।१८	१००।००

स्रोत: घरपरिवार सर्वेक्षण, २०७४

३.७ घरमुलीको विवरण

लैङ्गिकताका आधारमा घरमुलीको स्थिति हेर्दा कूल ४२०१ घरपरिवारमध्ये पुरुष घरमुली हुने घरपरिवार ४००८ र महिला घरमुली हुने घरपरिवार १९३ रहेका छन्। लैङ्गिकताका आधारमा वडागत घरमुलीको विवरण देहाय बमोजिम रहेको छ।

तालिका १०: घरमुलीको विवरण

वडा नं.	घरपरिवार संख्या		
	पुरुष घरमुली	महिला घरमुली	जम्मा
१	७२५	३०	७५५
२	५४४	५६	६००
३	४५१	२६	४७७
४	११८७	३२	१२१९
५	११०१	४९	११५०
जम्मा	४००८	१९३	४२०१
प्रतिशत	९५।४१	४।५९४	१००

स्रोत: घरपरिवार सर्वेक्षण, २०७४

३.८ अपाङ्गताको आधारमा जनसंख्या

गाउँपालिका क्षेत्र भित्र रहेका विभिन्न खालका अपाङ्गता भएका व्यक्तिहरु मध्ये सबैभन्दा उच्च शारीरिक अपाङ्गता भएकाहरुको संख्या ३३ अर्थात ७.३५ प्रतिशत रहेको छ। वडागत रूपमा वडा नं. २ मा सबैभन्दा बढी १०९ जना अपाङ्ग रहेका छन्। यस सम्बन्धी वडागत विवरण देहाय बमोजिम प्रस्तुत गरिएको छ।

तालिका ११: अपाङ्गताको आधारमा जनसंख्या

वडा नं.	अपाङ्गताका आधारमा जनसंख्या							
	अपाङ्गता नभएको	शारीरिक अपाङ्गता	वौद्धिक अपाङ्गता	दृष्टिविहिन (आँखा नदेख्ने)	बहिरा (सुन्न र बोल्न नसक्ने)	स्वर बोलाई सम्बन्धी अपाङ्गता (भकभके)	मनोसामाजिक अपाङ्गता	जम्मा
१	२०	५	२	१	३	०	४५	७६
२	६०	९	१४	२	११	३	१०	१०९
३	३२	४	९	०	०	१	३१	७७
४	३४	६	१	२	१	१	५६	१०१
५	१८	९	४	०	६	१	४८	८६
जम्मा	१६४	३३	३०	५	२१	६	१९०	४४९
प्रतिशत	३६।५३	७।३५	६।६८	१।११	४।६८	१।३४	४२।३२	१००

स्रोत: घरपरिवार सर्वेक्षण, २०७४

३.९ बसोवासको अवस्था सम्बन्धी विवरण

गाउँपालिका क्षेत्र रहेका कूल २३०३८ जनसंख्या मध्ये ९१.०२ प्रतिशत जनसंख्या आफ्नै घरमा बस्ने गरेको देखिन्छ। त्यसैगरी, स्वदेशमै अन्यत्र रहेको र विदेश गएकाहरुको जनसंख्या क्रमशः ७.३४ र १.५४ प्रतिशत रहेको छ। यस सम्बन्धी वडागत विवरणलाई देहाय बमोजिम प्रस्तुत गरिएको छ।

तालिका १२: बसोबासको अवस्था सम्बन्धी विवरण

वडा नं.	बसोबासका आधारमा जनसंख्या विवरण			
	गणना गरेको स्थानमा बसोबास गरेको	स्वदेशमा अन्यत्र बसोबास गरेको	विदेशमा बसेको	जम्मा
१	३९७०	०	०	३९८०
२	२८३०	६०४	१४७	३५८३
३	२८०५	१	०	२८०६
४	५४०६	८२८	६५	६३०५
५	५९५८	२५९	१४२	६३६४
जम्मा	२०९६९	१६९२	३५४	२३०३८
प्रतिशत	९१।०२	७।३४	१।५४	१००।००

स्रोत: घरपरिवार सर्वेक्षण, २०७४

३.१० बैवाहिक स्थिति

बैवाहिक स्थितिलाई हेर्दा ४५२१ जना अविवाहित, ५८४६ कम उमेर, १०२१४ जना एकल विवाहित तथा ६२ जना विदुर वा विधवा रहेको देखिन्छ। यस सम्बन्धी वडागत विवरण देहाय बमोजिम रहेको छ।

तालिका १३: बैवाहिक स्थिति

वडा नम्बर	बैवाहिक स्थिति सम्बन्धी विवरण							कम उमेर
	अविवाहित	एकल विवाह	वहुविवाह	विधवा/विदुर	सम्बन्ध विच्छेद	विवाहित तर अलग बसेको	पुनः विवाह	
१	१०३७	१९११	८	०	४	०	०	९५९
२	८२९	१८७०	९	४	११७	४	१२	७१०
३	२८८	१५१७	२१	३	०	०	०	९५२
४	९०९	३१८७	१९५	४२	७४	२	२	१८२४
५	१४५८	१७२९	१५८१	१३	१०७	३	०	१४०१
जम्मा	४५२१	१०२१४	१८१४	६२	३०२	९	१४	५८४६

स्रोत: घरपरिवार सर्वेक्षण, २०७४

परिच्छेद ४: आर्थिक अवस्था

यस परिच्छेदमा गाउँपालिकाको पेशा, रोजगारी, कृषि, उद्योग व्यापार तथा व्यवसाय, सहकारी, पर्यटन, बैंक तथा वित्तीय संस्था आर्थिक गतिविधि सम्बन्धी विवरणलाई विविध शिर्षकहरूमा प्रस्तुत गरिएको छ ।

४.१ प्रमुख आर्थिक विवरण

यस शिर्षक अन्तरगत आर्थिक गतिविधिको विवरण प्रस्तुत गरिएको छ ।

४.१.१ प्रमुख पेशा अनुसार जनसंख्या

गाउँपालिकाको कूल जनसंख्या २३०३८ मध्ये ३३६७ अर्थात १४.६१ प्रतिशत जनसंख्याको मुख्य पेशा कृषि तथा पशुपालन रहेको छ । जस अनुसार अध्ययन गर्नेहरूको जनसंख्या ३७९४ अर्थात १६.४७ प्रतिशत रहेको छ भने ज्याला मजदुरीलाई प्रमुख पेशा गराउने जनसंख्या ३९४२ जना रहेको छ । यस सम्बन्धी वडागत विवरण देहाय बमोजिम प्रस्तुत गरिएको छ ।

तालिका १४: प्रमुख पेशा अनुसार जनसंख्या

वडा नं	कृषि तथा पशुपालन	नोकरी	उद्योग तथा व्यापार	ज्याला/ मजदुरी	व्यवसायिक कार्य	वैदेशिक रोजगारी	विद्यार्थी (अध्ययनरत)	गृहणी	वेरोजगार	कम उमेर	अन्य
१	१३१६	२०	१९	५६७	१	२२७	७०७	७३	५०	९५०	०
२	४९७	११०	४९	५१८	४	१७३	५२४	७८७	१९४	७०४	२
३	२९९	१६३	६३	३२०	०	९२	४३०	७७३	१११	५४५	०
४	६४५	१८५	१२४	१०९५	१८	७९	११०७	१५६४	२५४	१२००	५
५	६१०	१३५	१४७	१४४२	४	१७२	१०२६	११०९	३२९	१३४५	१
जम्मा	३३६७	६१३	४०२	३९४२	२७	७४३	३७९४	४३०६	९३८	४७४४	८
प्रतिशत	१४।६१	२।६६	१।७४	१७।११	०।१२	३।२३	१६।४७	१८।६९	४।०७	२०।५९	०।०३

स्रोत: घरपरिवार सर्वेक्षण, २०७४

४.२ कृषि तथा पशु विकास

४.२.१ कृषि कार्यमा उपयोग भएको जग्गा र स्वामित्व सम्बन्धी विवरण

गाउँपालिका क्षेत्रमा कृषि कार्यका लागि उपयोग गरिएको कूल जमिन १३३९७३ कठारहेको देखिन्छ । जस मध्ये आफ्नो परिवारको नामको जग्गा उपयोग गर्ने घरपरिवार र अरुको नाममा रहेको जग्गा उपयोग गर्ने घरपरिवार संख्या क्रमशः १२०२६५ र ११०९५ रहेको छ । अन्य स्वामित्वको जमिन २६९३ कठारहेको छ । यस सम्बन्धी वडागत विवरण देहाय बमोजिम प्रस्तुत गरिएको छ ।

तालिका १५: कृषि कार्यमा उपयोग भएको जग्गा र स्वामित्व सम्बन्धी विवरण

वडा नम्बर	आफ्नो परिवारको नामको जग्गा उपभोग गर्ने		अरुको नाममा रहेको जग्गा उपयोग गर्ने		अन्य स्वामित्वको जग्गा उपयोग गर्ने		कृषि कार्य नगर्ने परिवार	कृषि कार्यका लागि उपयोग भएको कूल जमिन क्षेत्रफल (कठार)
	परिवार	क्षेत्रफल (क.)	परिवार	क्षेत्रफल (क.)	परिवार	क्षेत्रफल (क.)		
१	३३८	६०६०	९	११	३४	१२९	३९५	६२००
२	२७६	६६०४	१७७	३६८४	२७	१४९	२२७	१०४३७
३	१७६	४५२७	६	६५	२	७	२९९	४५९९
४	४९३	८७४४७	२६१	४३९७	१०२	२०५१	६३४	९३८९५
५	५३३	१५६२७	१७३	२८५८	३२	३५७	५५५	१८८४२
जम्मा	१८१६	१२०२६५	६२६	११०९५	१९७	२६९३	२११०	१३३९७३

स्रोत: घरपरिवार सर्वेक्षण, २०७४

४.२.२ कृषि कार्यमा जग्गा प्रयोग गर्ने घरपरिवार सम्बन्धी विवरण

यस गाउँपालिका अन्तरगत रहेका कुल घरपरिवार मध्ये कृषि कार्यमा जग्गा प्रयोग गर्ने घरपरिवारको स्थिति हेर्दा २०९१ घरपरिवारले कृषि कार्यका लागि जग्गा प्रयोग गर्ने गरेका छन् भने २११० घरपरिवारले कृषि कार्यका लागि जग्गा प्रयोग गर्ने गरेका छैनन् । कृषि कार्यका लागि जग्गा प्रयोग गर्ने घरपरिवार सम्बन्धी वडागत विवरण देहाय बमोजिम प्रस्तुत गरिएको छ ।

तालिका १६: कृषि कार्यमा जग्गा प्रयोग गर्ने घरपरिवार सम्बन्धी विवरण

वडा नम्बर	कृषि कार्यमा जग्गा प्रयोग गर्ने घरपरिवार संख्या		
	प्रयोग गर्ने	प्रयोग नगर्ने	जम्मा
१	३६०	३९५	७५५
२	३७३	२२७	६००
३	१७८	२९९	४७७
४	५८५	६३४	१२१९
५	५९५	५५५	११५०
जम्मा	२०९१	२११०	४२०१

स्रोत: घरपरिवार सर्वेक्षण, २०७४

४.२.३ अन्न, दलहन र तेलहन बाली उत्पादन र विक्री सम्बन्धी विवरण

बालीजन्य उपजहरूमध्ये अन्नबाली, दलहन बाली, तेलहन बाली क्रमशः १८५८९२.१५ विगहा, ४६८७५.२ विगहा र ३७९०३.१५ विगहा जमिनमा क्रमशः १०३८३२, १८५८ र ६० क्विन्टल उत्पादन हुने गरेको छ । यी उपजहरूउत्पादनको केहि परिमाणमा विक्री हुने गरेको देखिन्छ । यस सम्बन्धी वडागत विवरण देहाय बमोजिमप्रस्तुत गरिएको छ ।

तालिका १७: अन्न, दलहन र तेलहन बाली उत्पादन र विक्री सम्बन्धी विवरण

वडा नम्बर	अन्नबाली			दलहन बाली			तेलहन बाली		
	क्षेत्रफल (कठ्ठा)	उत्पादन (क्विन्टल)	विक्री (क्विन्टल)	क्षेत्रफल (कठ्ठा)	उत्पादन (क्विन्टल)	विक्री (क्विन्टल)	क्षेत्रफल (कठ्ठा)	उत्पादन (क्विन्टल)	विक्री (क्विन्टल)
१	२०१	२८८२१	८१३	७	१३	०	२४	२०५	२
२	१५०९०	१५४०७	६९०८	३९६	६६	१०	२३५	२०२	०
३	८०१२	९०३२	२०१२	३४७	४८९	०	१४३	३३९	०
४	३६६४७४५	२५४५६	१०४९४	९३४९२७	६८६	८५	७५७४३५	५९९	५१
५	२९७९५	२५११६	७०११	२६२७	६०४	३१३	२२६	५६	७
जम्मा	३७१७८४३	१०३८३२	२७२३८	९३७५०४	१८५८	४०८	७५८०६३	१४०१	६०

स्रोत: घरपरिवार सर्वेक्षण, २०७४

४.२.४ फलफुल, तरकारी, नगदेवाली र मह उत्पादन सम्बन्धी विवरण

यस क्षेत्रमा उत्पादित फलफुल, तरकारी र नगदेवाली उत्पादनको अवस्था हेर्दा क्रमशः ६८०२२ कठ्ठा, ५८ कठ्ठा र ११७९३७० रोपनी जमिनमा क्रमशः १५१४, १०० र १३१८१ क्विन्टल उत्पादन हुने गरेको छ । यी उपजहरूको केहि परिमाणमा विक्री समेत हुने गरेको देखिन्छ । मौरीपालनको अवस्था हेर्दा ४८०००२ घारबाट ४२०००६ किलोग्राम मह उत्पादन हुने गरेको छ । यस सम्बन्धी वडागत विवरण देहाय बमोजिमप्रस्तुत गरिएको छ ।

तालिका १८: फलफुल, तरकारी, नगदेवाली र मह उत्पादन सम्बन्धी विवरण

वडा नं.	तरकारी			फलफुल			नगदे बाली			मह उत्पादन	
	क्षेत्रफल (कठ्ठा)	उत्पादन (क्विन्टल)	विक्री (क्विन्टल)	क्षेत्रफल (कठ्ठा)	उत्पादन (क्विन्टल)	विक्री (क्विन्टल)	क्षेत्रफल (कठ्ठा)	उत्पादन (क्विन्टल)	विक्री (क्विन्टल)	घार संख्या	उत्पादन (केजी)
१	३	१	०	०	०	०	२	१	०	०	०
२	६०	२९१	२०३	९	३६	३९	६७	१८९	४७	२	६

वडा नं.	तरकारी			फलफुल			नगदे बाली			मह उत्पादन	
	क्षेत्रफल (कठ्ठा)	उत्पादन (क्विन्टल)	विक्रि (क्विन्टल)	क्षेत्रफल (कठ्ठा)	उत्पादन (क्विन्टल)	विक्रि (क्विन्टल)	क्षेत्रफल (कठ्ठा)	उत्पादन (क्विन्टल)	विक्रि (क्विन्टल)	घार संख्या	उत्पादन (केजी)
३	३६२	१०६८	६३	१८	८	२४	४३५	१०१९	९६	०	०
४	६७५७०	८७	३००५०	३१	५६	१०	११६९७७९	११९४६	२५३३८	४८००००	४२००००
५	२७	६७	१४१	०	०	०	४८	२६	४	०	०
जम्मा	६८०२२	१५१४	३०४५७	५८	१००	७३	११७०३३९	१३१८१	२५४८५	४८०००२	४२०००६

स्रोत: घरपरिवार सर्वेक्षण, २०७४

४.२.५ पशुपालन तथा दुधजन्य उत्पादनको अवस्था

पशुपन्थीपालनको अवस्था हेर्दा कूल ४२०१ घरपरिवार मध्ये ११८७घरपरिवारमा पशुपालन हुने गरेको छ। गाई, भैसी तथा चौरी गाईबाट कूल ६१८२ लिटर दुध तथा घिउ उत्पादन हुने गरेको देखिन्छ। यस सम्बन्धी विस्तृत विवरण देहाय बमोजिम प्रस्तुत गरिएको छ।

तालिका १९: पशुपालन तथा दुधजन्य उत्पादनको अवस्था

वडा नम्बर	पशुपंक्षी पालन गर्ने परिवार संख्या		गाई/गोरु		भैसी/रांगा		जम्मा		
	पालन गर्ने	पालन नगर्ने परिवार	संख्या	दुध/धु उत्पादन (लिटर)	संख्या	दुध/धु उत्पादन (लिटर)	पशु संख्या	दुध/धु उत्पादन (लिटर)	आम्दानी (रु. हजारमा)
१	१३८	६१७	२३४	४४२	८२	२६१	३१६	७०३	३५१५
२	३५५	२४५	१६०	१३९	२६०	२५२	४२०	३९१	१९१५५
३	७०	४०७	४२	२०	३७	२२०	७९	२४०	१२
४	५०९	७१०	१५७	४१३३	२९८	३४५	४५५	४४७८	२२३९
५	११५	१०३५	३३	२१	१२९	३४९	१६२	३७०	१८१५
जम्मा	११८७	३०१४	६२६	४७५५	८०६	१४२७	१४३२	६१८२	३०९१

स्रोत: घरपरिवार सर्वेक्षण, २०७४

४.२.६ मासुजन्य तथा श्रमजन्य पशुपालनको अवस्था

यस क्षेत्रमा मासुजन्य पशुपन्थीपालन अन्तरगत ७भेडाबाखा र १२२३ कुखुरा तथा हाँस रहेका छन्। भेडा वा बाखा र पन्थीबाट क्रमशः २६ किलोग्राम र १३७८०१ किलोग्राम मासु उत्पादन हुने गरेको छ। यस सम्बन्धी विस्तृत विवरण देहाय बमोजिमको तालिकामा प्रस्तुत गरिएको छ।

तालिका २०: मासुजन्य तथा श्रमजन्य पशुपालनको अवस्था

वडा नम्बर	भेडाबाखा/खसीबोका			गोरु, साँढे संख्या	सुगुर/बँगुर संख्या	कुखुरा/हास संख्या		
	संख्या	मासु उत्पादन (केजि)	ऊन (केजि)			संख्या	अण्डा उत्पादन (गोटा)	मासु उत्पादन (के.जि.)
१	०	०	०	०	०	७९३	१७६०४	२७०३६
२	०	०	०	०	०	८९	३९०	६५
३	०	०	०	०	०	०	०	०
४	०	०	०	०	०	३१६	२५३६	११०७००
५	७	२६	१५	०	०	२५	१००	०
जम्मा	७	२६	१५	०	०	१२२३	२०६३०	१३७८०१

स्रोत: घरपरिवार सर्वेक्षण, २०७४

४.२.७ पशुपंक्षीजन्य उत्पादन बिक्रिका आधारमा घरपरिवार

गाउँपालिका क्षेत्रमा पशुपंक्षीजन्य उत्पादन बिक्रि गर्ने र बिक्रि नगर्ने घरपरिवार संख्या क्रमशः १३६ र ४०६५ रहेका छन्। पशुपंक्षीजन्य उत्पादनबाट यी घरपरिवारले वार्षिक करिब २ करोड ६९लाख ६९ हजार ३ सय आम्दानी गर्ने गरेका छन्। यस सम्बन्धी वडागत विवरण देहाय बमोजिम रहेको छ।

तालिका २१: पशुपंक्षीजन्य उत्पादन बिक्रिका आधारमा घरपरिवार

वडा नम्बर	पशुपंक्षीजन्य उत्पादन बिक्रिका आधारमा घरपरिवार संख्या		
	पशुपंक्षीजन्य उत्पादन बिक्रि गर्ने घरपरिवार	बिक्रिबाट प्राप्त वार्षिक आम्दानी (रु.हजारमा)	बिक्रि नगर्ने घरपरिवार
१	२७	५४४२।३५	७२८
२	१२	३२।५५	५८८
३	२७	१२	४५०
४	६७	२२३६३।९	११५२
५	३	१८।५	११४७
जम्मा	१३६	२७८६९।३	४०६५

स्रोत: घरपरिवार सर्वेक्षण, २०७४

४.२.८ कृषि उत्पादनको आत्मनिर्भरताको अवस्था

गाउँपालिका भित्र रहेको जम्मा ४२०१ घरपरिवार मध्ये २५५५ घरपरिवारमा ९ महिना देखि १ वर्ष सम्म आफ्नै उत्पादनले खान पुग्दछ भने २०१ घरपरिवारलाई ३ महिना सम्म खान पुग्दछ। यस सम्बन्धि वडागत विवरण देहायमा प्रस्तुत गरिएको छ।

तालिका २२: कृषि उत्पादनको आत्मनिर्भरताको अवस्था

वडा नम्बर	३ महिना सम्म खान पुग्ने	४ देखि ६ महिना सम्म खान पुग्ने	७ देखि ९ महिना सम्म खान पुग्ने	९ महिना देखि बर्ष दिन खान पुग्ने	जम्मा
१	८	५७	२५१	४३९	७५५
२	३५	६१	८०	४२४	६००
३	०	०	२	४७५	४७७
४	४२	१६३	६१४	४००	१२१९
५	११६	७८	१३९	८१७	११५०
जम्मा	२०१	३५९	१०८६	२५५५	४२०१
प्रतिशत	४।७८	८।५५	२५।८५	६०।८२	१००

स्रोत: घरपरिवार सर्वेक्षण, २०७४

४.३ व्यवसायीक सीपमूलक तालिम

४.३.१ व्यवसायीक सीपमूलक तालिम लिने घरपरिवारको विवरण

गाउँपालिका क्षेत्र व्यवसायीक तथा सीपमूलक तालिम लिने घरपरिवारको संख्या २०२ रहेको छ। जस अन्तरगत सबैभन्दा सिलाईबुनाई सम्बन्धी तालिम लिनेको संख्या ८६ रहेको छ। यस सम्बन्धी वडागत विवरण देहाय बमोजिम रहेको छ।

तालिका २३: व्यवसायीक सीपमूलक तालिम लिने घरपरिवारको विवरण

वडा नम्बर	सूचना प्रविधि, इलेक्ट्रिकल तथा इलेक्ट्रोनिक्स	सिलाई, बुनाई, बुटिक, श्रृंगार तथा पार्लर	निर्माण सम्बन्धी (म्यासन, कापेन्ट्री आदी)	इञ्जिनियरिङ्ग, अटोमोवाइल र मकानिक्स	कृषि सम्बन्धी	जनस्वास्थ्य सम्बन्धी	पशु स्वास्थ्य	पर्यटन सम्बन्धी	उद्योग तथा कला सम्बन्धी	नलिएको
१	०	०	०	०	०	०	०	०	०	७१९
२	४	१०	९	१	१०	३	४४	१	०	५३०
३	२	०	१	०	०	१	०	०	०	४७४

वडा नम्बर	सूचना प्रविधि, इलेक्ट्रिकल तथा इलेक्ट्रोनिक्स	सिलाई, बुनाई, बुटिक, श्रृंगार तथा पार्लर	निर्माण सम्बन्धी (म्यासन, कापेन्ट्री आदी)	इञ्जिनियरिङ्ग, अटोमोवाइल र मकानिक्स	कृषि सम्बन्धी	जनस्वास्थ्य सम्बन्धी	पशु स्वास्थ्य	पर्यटन सम्बन्धी	उद्योग तथा कला सम्बन्धी	नलिएको
४	४	३९	११	१	२	१	०	०	०	११६२
५	२	३७	०	२	७	९	१	०	०	१०९९
जम्मा	१२	८६	२१	४	१९	१४	४५	१	०	३९८४

स्रोत: घरपरिवार सर्वेक्षण, २०७४

४.३.२ व्यवसायीक सीपमूलक तालिम लिनेहरुको विवरण

व्यवसायीक तथा सीपमूलक तालिम लिनेहरुको कूल संख्या २४२ रहेको छ। जसमध्ये महिला ९० र पुरुष १५२ जना रहेका छन्। यस सम्बन्धी वडागत विवरण देहाय बमोजिम प्रस्तुत गरिएको छ।

तालिका २४: व्यवसायी सीपमूलक तालिम लिनेहरुको विवरण

वडा नम्बर	महिला	पुरुष	जम्मा
१	९	६	१५
२	२४	६०	८४
३	३	१	४
४	२९	४०	६९
५	२५	४५	७०
जम्मा	९०	१५२	२४२

स्रोत: घरपरिवार सर्वेक्षण, २०७४

४.४ बैङ्क तथा वित्तिय संस्थामा खाता हुने तथा नियमित बचत गर्ने घरपरिवार

गाउँपालिका भित्र रहेका कुल ४२०१ घरपरिवार मध्ये १६७६ घरपरिवारको बैङ्क तथा वित्तिय संस्थाहरुमा खाता रहेको छ। यस सम्बन्धी वडागत विवरण देहाय बमोजिम रहेको छ।

तालिका २५: बैङ्क तथा वित्तिय संस्थामा खाता हुने तथा नियमित बचत गर्ने घरपरिवार

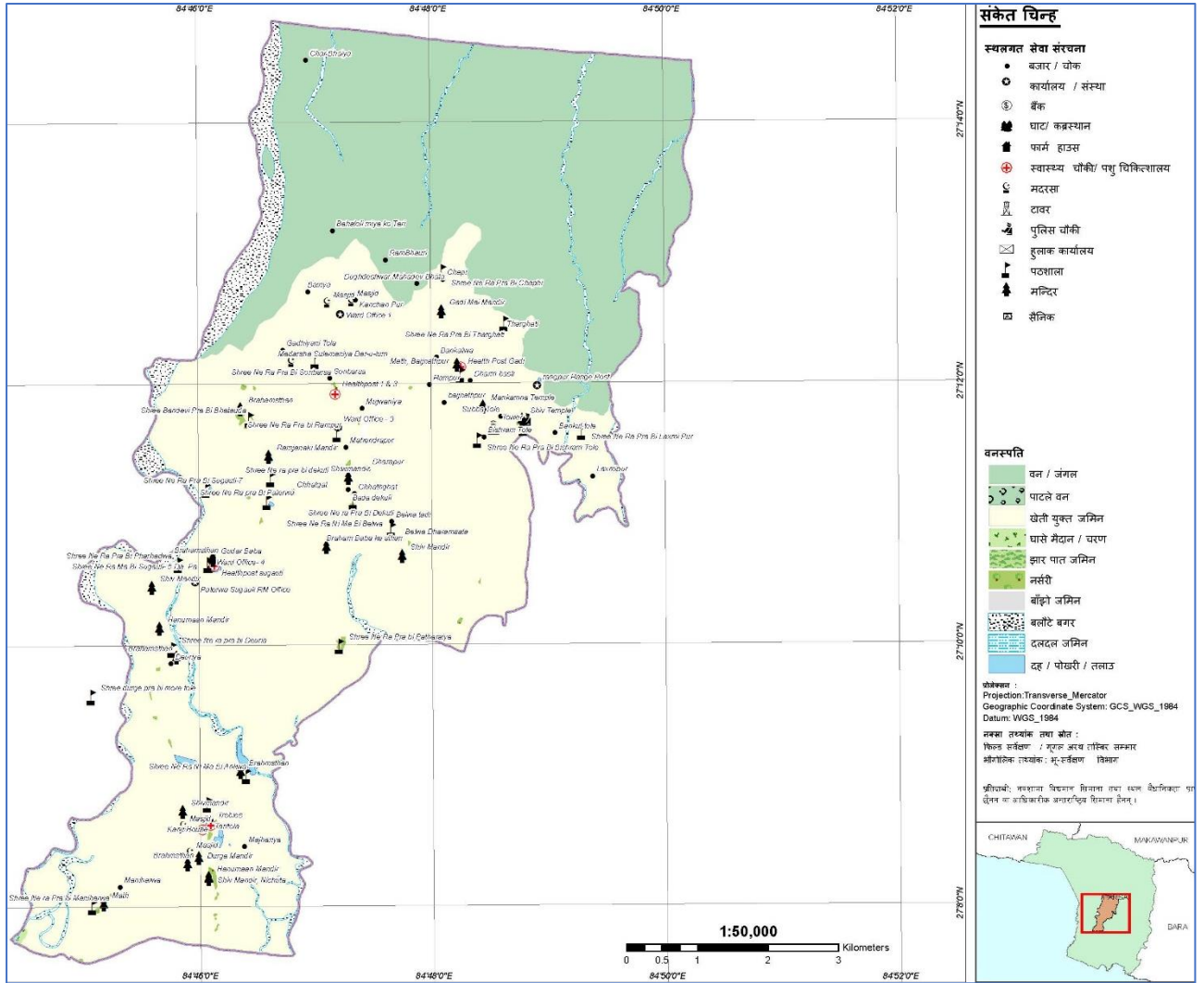
वडा नं.	बैंक तथा वित्तिय संस्थामा खाता हुने घरपरिवार संख्या
१	५५
२	३५७
३	७८
४	४५३
५	७३३
जम्मा	१६७६

स्रोत: घरपरिवार सर्वेक्षण, २०७४

परिच्छेद ५: सामाजिक अवस्था

यस परिच्छेदमा शिक्षा, स्वास्थ्य, कला, संस्कृति, लक्षित वर्ग, लैंगिकता, खानेपानी, सरसफाई जस्ता सामाजिक विषयहरुमा देहाय बमोजिमका शिर्षकहरुमा प्रस्तुत गरिएको छ ।

नक्शा ५.१ सेवा केन्द्र तथा वस्तिहरुको वितरण



श्रोत: स्थानीय श्रोत नक्शांकन सर्वेक्षण २०७५, पटेवा सुगौली गाउँपालिका

५.१ शैक्षिक तथा मानव संशाधन विकास

यस शिर्षक अन्तरगत शैक्षिक स्थितिको बारेका उल्लेख गरिएको छ ।

५.१.१ हालको साक्षरताको अवस्था

गाउँपालिका क्षेत्रको साक्षरताको स्थिति हेर्दा पुरुष साक्षरता ९३.६६ प्रतिशत र महिला साक्षरता ९१.७३ प्रतिशत रहेको छ । साथै पुरुष र महिला निरक्षरताको स्थिति क्रमशः ६.३४ प्रतिशत र ८.२७ प्रतिशत रहेको छ । लैंगिकताका आधारमा यस सम्बन्धी वडागत विवरण देहायको तालिकामा प्रस्तुत गरिएको छ ।

तालिका २६: हालको साक्षरताको अवस्था

वडा नं.	साक्षरताको स्थिति (प्रतिशतमा)		निरक्षरताको स्थिति (प्रतिशतमा)	
	पुरुष	महिला	पुरुष	महिला
१	९२।५०	९०।४२	७।५०	९।५८
२	९५।०९	९२।८१	४।९१	७।१९
३	९३।९०	९०।०३	६।१०	९।९७
४	९२।३०	९१।८२	७।७०	८।१८
५	९५।०७	९२।४२	४।९३	७।५८
जम्मा	९३।६६	९१।७३	६।३४	८।२७

स्रोत: घरपरिवार सर्वेक्षण, २०७४

५.१.२ शैक्षिकस्तर अनुसार जनसंख्या विवरण

गाउँपालिका भित्रको शिक्षाको स्तर हेर्दा आधारभूत तहको शैक्षिक उपलब्धी हासिल गरेकाहरूको संख्या ४०७९ रहेको छ भने स्नातकोत्तर गर्नेहरूको संख्या १७० जना रहेको छ। यस सम्बन्धी वडागत विवरण देहाय बमोजिम रहेको छ।

तालिका २७: शैक्षिकस्तर अनुसार जनसंख्या विवरण

वडा नं.	शैक्षिकस्तर अनुसार जनसंख्या									
	पूर्वप्राथमिक	आधारभूत तह	माध्यमिक तह	स्नातक तह	स्नाकोत्तर तह	एमफिलवासोभन्दा माथि	प्राविधिकएसएलसी	साधारणलेखपढ	निरक्षर	कमउमेर
१	१०२	१३१५	३४	६३	७	५६	२४	६०६	१५४७	१७३
२	६३०	१०४६	३६०	५६	२४	१	१	४५७	७९३	२०७
३	६३२	४७५	२७१	१२४	३३	४	२	२४७	८८१	१२७
४	१०३१	५५८	१४५३	१०३	३४	४१	४०	२४१	२४७४	३०३
५	२४१२	६८५	५५४	१४३	७२	१२	१२	३३२	१५९५	५१२
जम्मा	४८०७	४०७९	२६७२	४८९	१७०	११४	७९	१८८३	७२९०	१३२२
प्रतिशत	२०।८७	१७।७१	११।६०	२।१२	०।७४	०।४९	०।३४	८।१७	३१।६४	५।७४

स्रोत: घरपरिवार सर्वेक्षण, २०७४

५.२.३ मृत्यु हुने कारण सम्बन्धी विवरण

गत वर्ष मृत्यु हुनेहरूको संख्या ३४ महिला र ४८ पुरुष रहेको छ। यी मध्ये सबैभन्दा बढी ४८ जनाको मृत्यु नसर्ने रोगका कारण भएको देखिन्छ। विभिन्न रोगका कारण मृत्युहुनेहरूको विवरण देहाय बमोजिम रहेको छ।

तालिका २८: मृत्यु हुने कारण सम्बन्धी विवरण

वडा नम्बर	महामारी		सर्नेरोग (टिबी, जण्डिस, आदी)		नसर्नेरोग (रक्तचाप, दम, मधुमेह, क्यान्सरआदि)		दुर्घटना		जम्मा	
	पुरुष	महिला	पुरुष	महिला	पुरुष	महिला	पुरुष	महिला	पुरुष	महिला
१	०	०	०	०	१	०	०	०	१	०
२	१	१	०	०	३	३	१	१	५	५
३	०	०	२	०	१	०	०	२	३	२
४	७	३	१	६	११	५	१	२	२०	१६
५	१	०	१	०	१४	१०	३	१	१९	११
जम्मा	९	४	४	६	३०	१८	५	६	४८	३४

स्रोत: घरपरिवार सर्वेक्षण, २०७४

५.२.४ परिवारका सदस्यहरूको स्वास्थ्य अवस्था

स्वास्थ्यको अवस्थालाई हेर्दा गाउँपालिका भित्रको कूल जनसंख्या मध्ये ३०३ दीर्घरोगी, ३४१ सामान्य रोगी र २१९८४ जना स्वस्थ रहेका छन्। यस सम्बन्धी वडागत विवरण देहाय बमोजिम रहेको छ।

तालिका २९: परिवारका सदस्यहरुको स्वास्थ्य अवस्था

वडा नम्बर	स्वास्थ्य अवस्था अनुसार जनसंख्या			
	स्वस्थ	सामान्य रोगी	दीर्घ रोगी	जम्मा
१	३५८१	१७	२	३६००
२	३३९३	६४	१२३	३५८०
३	२६५०	३८	११२	२८००
४	६०२०	२१३	६३	६३०५
५	६३४०	९	३	६३५२
जम्मा	२१९८४	३४१	३०३	२३०३८

स्रोत: घरपरिवार सर्वेक्षण, २०७४

५.२.५ जीवन विमा सम्बन्धी विवरण

यस क्षेत्र भित्रमाविमा गर्ने घरपरिवारको संख्या ४२०१ रहेको छन् । जसमध्ये जीवन विमा गर्ने १ घरपरिवार रहेको देखिन्छ । यस सम्बन्धी वडागत विवरण देहाय बमोजिम प्रस्तुत गरिएको छ ।

तालिका ३०: जीवन विमा सम्बन्धी विवरण

वडा नं.	विमा सम्बन्धी पारिवारिक विवरण			
	जीवनविमा	कुनैपनिगरेकाछैन	उपलब्धनभएको	जम्मा
१	०	०	७५५	७५५
२	०	१	५९९	६००
३	०	०	४७७	४७७
४	१	३	१२१५	१२१९
५	०	१	११४९	११५०
जम्मा	१	५	४९९५	४२०१

स्रोत: घरपरिवार सर्वेक्षण, २०७४

५.३ खानेपानी तथा सरसफाई

५.३.१ खानेपानीको स्रोतको आधारमा घरपरिवार

गाउँपालिका क्षेत्रमा रहेका कूल ४२०१ घरपरिवार मध्ये सबैभन्दा उच्च २९४८ वा ७०.१७ प्रतिशत घरपरिवारले हैण्डपाइपको पानी उपयोग गर्दछन् भने घरमै उपलब्ध पाइपधाराको पानी उपभोग गर्ने घरपरिवार संख्या ५६८ रहेको छ । विभिन्न स्रोत अनुसार खानेपानी उपयोग गर्ने घरपरिवारसम्बन्धी वडागत विवरणदेहाय बमोजिम रहेको छ ।

तालिका ३१: खानेपानीको स्रोतको आधारमा घरपरिवार

वडा नं.	खानेपानीको स्रोत अनुसार घरपरिवार संख्या							
	पाइप धारा घर कम्पाउण्ड	पाइप धारा सार्वजनिक	डिपवोररिङ्ग	ट्युवेल हेन्डपम्प	ढाकिएको इनार कुवा	नदीखोला	अन्य	जम्मा
१	२	९	०	७४३	०	०	१	७५५
२	२५१	३३३	१	१२	०	३	०	६००
३	४	४	०	४६६	०	०	३	४७७
४	१	०	१	१२१४	३	०	०	१२१९
५	३१०	३२५	०	५१३	०	०	०	११५०
जम्मा	५६८	६७१	२	२९४८	३	३	४	४२०१
प्रतिशत	१३.५२	१५.९७	०.०५	७०.१७	०.०७	०.०७	०.१०	१००.००

स्रोत: घरपरिवार सर्वेक्षण, २०७४

५.३.२ शौचालय प्रयोगको अवस्था

शौचालयको प्रयोगको अवस्थालाई हेर्दा १५२ अर्थात ३.६२ प्रतिशत घरपरिवारमा फल्स भएको शौचालय, १९३५ (४.०६ प्रतिशत) घरपरिवारमा सामान्य खालको शौचालय र ५२९ घरपरिवारमा शौचालय नभएको अवस्था देखिन्छ। यस सम्बन्धी वडागत विवरण देहाय बमोजिम रहेको छ।

तालिका ३२: शौचालय प्रयोगको अवस्था

वडा नं.	शौचालयको अवस्था अनुसार घरपरिवार संख्या			जम्मा
	फल्स भएको	सामान्य	नभएको	
१	११	३१	१०	७५५
२	०	१७०	११२	६००
३	०	४६७	८	४७७
४	१४१	४९९	९६	१२१९
५	०	७६८	३०३	११५०
जम्मा	१५२	१९३५	५२९	४२०१
प्रतिशत	३.६२	४६.१०६	१२.५९	१००।००

स्रोत: घरपरिवार सर्वेक्षण, २०७४

परिच्छेद ६: वन तथा वातावरणीय स्थिति

यस परिच्छेदमा वन तथा वातावरण, जैविक विविधता, जलवायु परिवर्तन, विपद् व्यवस्थापन जस्ता विषय र क्षेत्र समावेश गरिएको छ ।

६.१ वन

पर्सा राष्ट्रिय निकुञ्ज भन्दा ठीक दक्षिणमा अवस्थित यस गाउँपालिकाको कुल क्षेत्रफल ६४.२९ बर्ग कि.मि. मध्ये ४५.१७ प्रतिशत क्षेत्र वनले ढाकेको छ । यस गाउँपालिकाको उत्तरी भेगमा घना वन अवस्थित छ । गाउँपालिकाको सिमाक्षेत्र सकिना साथ विशाल राष्ट्रिय निकुञ्ज सुरु हुने हुनाले यो गाउँपालिकाको लागि वन पैदावर प्रयाप्त मान्नु पर्ने हुन्छ । किनकि तराईका अधिकांश स्थानीय तहहरूमा १ प्रतिशत भन्दा पनि कम वन हुने गर्दछ ।

६.२.१ विपदको किसिम अनुसार जोखिमको समय

विपद अनुसार जोखिमको समय पहिचान गर्दा जंगली जनावरबाट क्षती, आगलागी, बाढी डुवान, पहिरो, रोग माहामारी तथा सर्पदंसको जोखिम विशेषगरी गर्मी र वर्षायाम (चैत्र देखि असोज) मा रहेको देखिन्छ । यस सम्बन्धी विवरण देहाय अनुसार प्रस्तुत गरिएको छ ।

तालिका ३३: विपदको किसिम अनुसार जोखिमको समय

वडा नम्बर	विपद अनुसार जोखिमको समय (महिना)							
	आगलागी	बाढी डुवान	पहिरो	शितलहर	रोग माहामारी	सर्पको टोकाइ	जंगली जनावरबाट क्षती	खडेरी
१	चैत्र, वैशाख, जेष्ठ	असार, साउन, भदौ	साउन, भदौ	पौष, माघ	फाल्गुन देखि जेष्ठ	वैशाख देखि कार्तिक	जेष्ठ, भदौ, असोज, कार्तिक	चैत्र देखि जेष्ठ
२	चैत्र, वैशाख, जेष्ठ	साउन	असार, साउन, भदौ	पौष, माघ	चैत्र, पुष	चैत्र, वैशाख, जेष्ठ, असार, साउन	साउन, भदौ	जेष्ठ, असार
३	चैत्र, वैशाख, माघ, फाल्गुन	असार, साउन, भदौ	असार, साउन, भदौ	पौष, माघ	असार, मंसिर, पौष, माघ	चैत्र देखि कार्तिक	जेष्ठ, असार, भदौ, असोज, कार्तिक	चैत्र, देखि जेष्ठ
४	चैत्र, वैशाख, जेष्ठ	असार, साउन, भदौ	असार, साउन, भदौ	पौष, माघ	चैत्र देखि असार	चैत्र देखि कार्तिक	वैशाख देखि असार, असोज, कार्तिक	चैत्र, वैशाख, जेष्ठ
५	चैत्र देखि जेष्ठ	असार, साउन, भदौ	असार, साउन, भदौ	पौष, माघ	चैत्र देखि असार	चैत्र देखि कार्तिक	जेष्ठ, असार, असोज, कार्तिक	चैत्र देखि जेष्ठ

श्रोत: समूह छलफल तथा जानकार व्यक्ति अन्तर्वार्ता, २०७४

६.२.२ भवन मापदण्ड तथा भूकम्प प्रतिरोधी घरको विवरण

यस गाउँपालिका भित्र रहेका कूल ४२०१ घरपरिवार मध्ये मापदण्ड अनुसार बनेका घरमा बसोवार गर्ने घरपरिवार संख्या २२० रहेको छ भने ३९८१ घरपरिवार मापदण्ड अनुसार नबनेको घरमा बसोवास गर्दछन् । साथै ३८२ घरपरिवार भूकम्प प्रतिरोधी घरमा बस्दछन भने ३८१९ घरपरिवार भूकम्प प्रतिरोधी घरमा बसेका छैनन् । यस सम्बन्धी वडागत विवरण देहाय बमोजिम रहेको छ ।

तालिका ३४: भवन मापदण्ड तथा भूकम्प प्रतिरोधी घरको विवरण

वडा नम्बर	भूकम्प प्रतिरोधी वा भवन मापदण्ड अनुसार बनेका घरमा बस्ने घरपरिवार संख्या					
	मापदण्ड अनुसार बनेको	मापदण्ड अनुसार नबनेको	जम्मा	भूकम्प प्रतिरोधी भएको	भूकम्प प्रतिरोधी नभएको	जम्मा
१	८	७४७	७५५	८	७४७	७५५
२	७	५९३	६००	१११	४८९	६००
३	५	४७२	४७७	२	४७५	४७७
४	२०	११९९	१२१९	१०८	११११	१२१९
५	१८०	९७०	११५०	१५३	९९७	११५०

वडा नम्बर	भूकम्प प्रतिरोधी वा भवन मापदण्ड अनुसार बनेका घरमा बस्ने घरपरिवार संख्या					
	मापदण्ड अनुसार बनेको	मापदण्ड अनुसार नबनेको	जम्मा	भूकम्प प्रतिरोधी भएको	भूकम्प प्रतिरोधी नभएको	जम्मा
जम्मा	२२०	३९८१	४२०१	३८२	३८१९	४२०१

श्रोत: घरपरिवार सर्वेक्षण, २०७४

परिच्छेद ७: भौतिक विकासको अवस्था

यस परिच्छेदमा भौतिक पूर्वाधारको स्थिति र त्यसको उपयोगको अवस्थालाई प्रस्तुत गरिएको छ। जस अन्तरगत सडक, विद्युत, भवन, वस्ती, उर्जा, सूचना संचार र आवास र भवन जस्ता विषयहरू समावेश गरिएको छ।

७.१ सडक यातायात

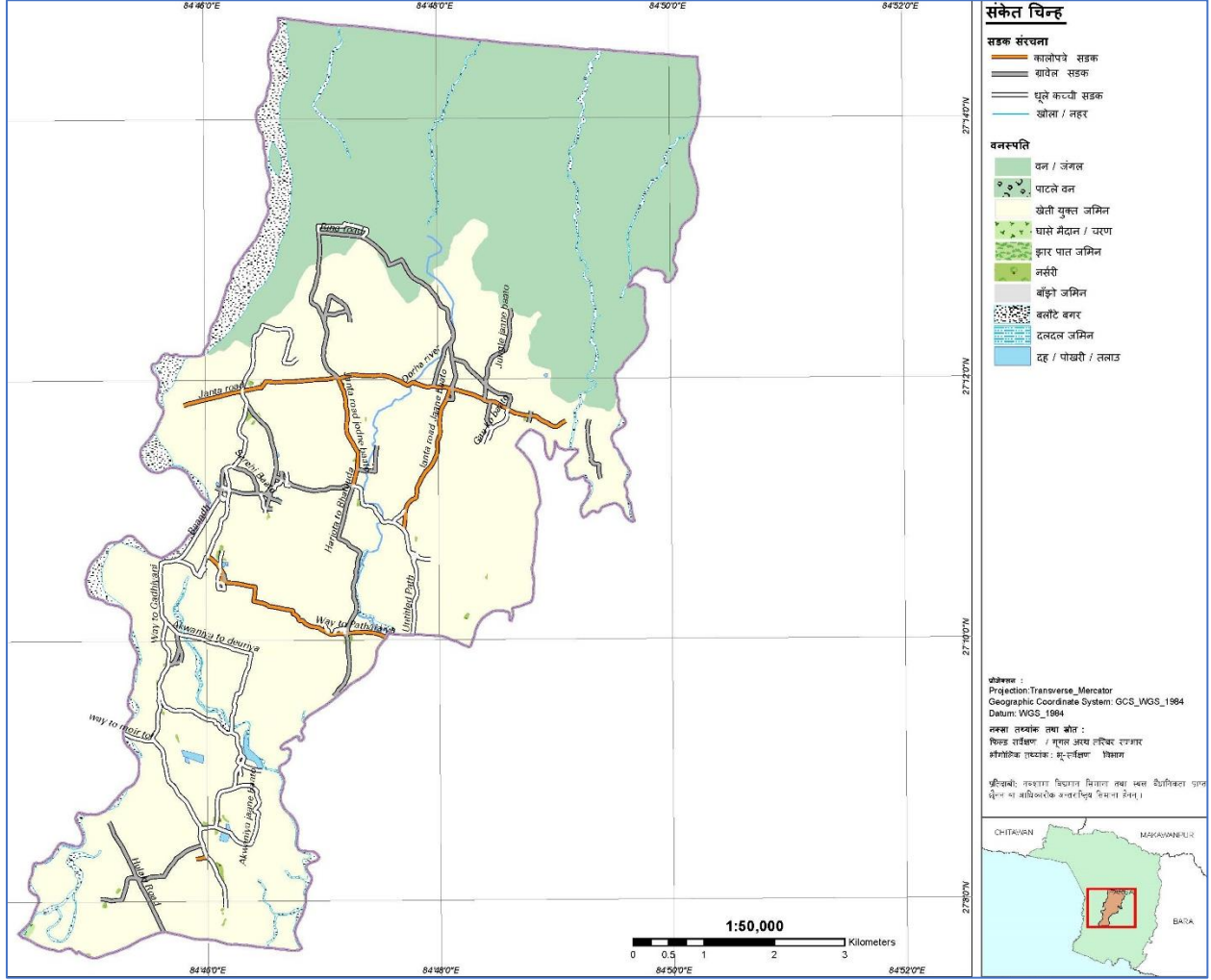
पटेर्वासुगौली गाउँपालिकामा सडक यातायातको विकास समान्य गतिमा अघि बढिरहेको छ। यहाँ ५०० मिटर भन्दा बढि लम्बाई भएका सडक जम्मा २२ वटा सडक छन् जसको कुल लम्बाई ५६.४५ किलोमिटर देखिएको छ। यहा कच्चि सडक ९ वटा छन् र कुल लम्बाई २४.१८ किलोमिटर छ। त्यसरी नै ग्राभेल गरिएको १९.५६ र पक्की १२.७१ रहेको देखिन्छ।

तालिका ३५: बाटोको विवरण

सि.नं.	बाटोको नाम	प्रकार	लम्बाई (कि.मि.)
१	Gau ko Baato	कच्चि	०.९३
२	way to moir tol	कच्चि	१.८४
३	Way to Gadhiyani	कच्चि	१०.२१
४	Akwaniya Jaane Baato	कच्चि	३.०१
५	Akwaniya jaane Baato	कच्चि	१.७२
६	Akwaniya to deuriya	कच्चि	२.४२
७	Baandh	कच्चि	१.०१
८	Untitled Path	कच्चि	२.५०
९	Gau ko baato	कच्चि	०.५४
		कच्चि जम्मा	२४.१८
१	Janta road jodne baato	ग्राभेल	०.६४
२	Kanchan Ko baato	ग्राभेल	०.७१
३	Jungle jaane baato	ग्राभेल	१.३४
४	Hulaki Road	ग्राभेल	१.८१
५	Nichuta jaane baato	ग्राभेल	१.८३
६	Harjota to Bhatauda	ग्राभेल	५.२९
७	Utar sugauli to Paterwa	ग्राभेल	०.९१
८	Ring road	ग्राभेल	६.१७
९	Janta road to Laxmipur	ग्राभेल	०.८६
		ग्राभेल जम्मा	१९.५६
१	Way to Patharaiya	पक्की	३.५१
२	Janta road Jaane baato	पक्की	२.०१
३	Janta road	पक्की	५.७३
४	Janta road jodne baato	पक्की	१.४६
		पक्की जम्मा	१२.७१
		कुल जम्मा	५६.४५

श्रोत: स्थानीय श्रोत नक्शाकन सर्वेक्षण २०७५, पटेर्वासुगौली गाउँपालिका

नक्शा ७.१ सडक यातायातको वितरण



स्रोत: स्थानीय स्रोत नक्शाकन सर्वेक्षण २०७५, पटेर्वासुगौली गाउँपालिका

७.२ विजुली

७.२.१ बत्ती बाले इन्धनको प्रयोगको आधारमा घरपरिवार

यस क्षेत्रमा बत्तीको लागि उपयोग गरिने इन्धनको रूपमा विजुली, मट्टितेल, र सोलारलगायतका रहेका छन्। जस मध्ये सबैभन्दा बढि ३५२३ अर्थात ८३.८६ प्रतिशत घरपरिवारले विद्युत र १५.५२ प्रतिशत घरपरिवारले मट्टितेल र आधा प्रतिशत घरपरिवारले सोलार उपयोग गर्ने गरेको देखिन्छ। यस सम्बन्धी अन्य विवरण देहाय बमोजिम प्रस्तुत गरिएको छ।

तालिका ३६: बत्ती बाले इन्धनको प्रयोगको आधारमा घरपरिवार

बत्ती बाले स्रोतको विवरण					
वडा नं.	विद्युत	मट्टितेल	सोलार	अन्य	जम्मा
१	७३४	१८	१	२	७५५
२	५३७	५८	५	०	६००
३	३९९	७७	१	०	४७७
४	८४९	३५८	११	१	१२१९
५	१००४	१४१	३	२	११५०
जम्मा	३५२३	६५२	२१	५	४२०१
प्रतिशत	८३.८६	१५.५२	०.५०	०.१२	१००.००

७.३ सञ्चार तथा प्रविधि

यस शिर्षक अन्तरगत आधुनिक सुविधामा पहुँचका आधारमा घरपरिवार सम्बन्धी विवरणलाई समावेस गरिएको छ ।

७.३.१ आधुनिक सुविधामा पहुँच सम्बन्धी विवरण

यस गाउँपालिकामा उपलब्ध सेवा सुविधा हेर्दा १५.१२ प्रतिशत घरपरिवारले रेडियो र ३८.१५ प्रतिशत घरपरिवारमा मोबाइलटेलिफोन जस्ता सुविधाको उपयोग गरेका छन् । यस सम्बन्धी विस्तृत विवरण देहाय बमोजिमको तालिकामा प्रस्तुत गरिएको छ ।

तालिका ३७: आधुनिक सुविधामा पहुँच सम्बन्धी विवरण

वडा नम्बर	रेडियो	टेलिभिजन	मोबाइल टेलिफोन	कम्प्युटर	मोटरसाइकल	कुनै नभएको
१	५८४	६७४	७४४	२	१	९
२	२११	३७२	५४९	१७	३	३१
३	४१५	३४३	४३४	१३	१०	२२
४	४९	४२३	७२८	२२	४	४८२
५	१३१	५६९	१०५१	२३	६	८०
जम्मा	१३९०	२३८१	३५०६	७७	२४	६२४
प्रतिशत	१५।१२	२५।९१	३८।१५	०।८४	०।२६	६।७९

स्रोत: घरपरिवार सर्वेक्षण, २०७४

७.४ आवास तथा भवन

यस शिर्षक अन्तरगत आवासिय घरको वनावटको किसिमका आधारमा घरपरिवार सम्बन्धी विवरणलाई समावेस गरिएको छ ।

७.४.१ घरको जगको आधारमा घरपरिवार

गाउँपालिका क्षेत्रमा रहेका घरहरू जगको आधारमा हेर्दा सबै भन्दा उच्च संख्यामा ढुङ्गा, ईटा र माटो प्रयोग भएका घरमा बस्ने घरपरिवार ४४.४४ प्रतिशत रहेको छ भने दोश्रोमा काठको खम्बा प्रयोग भएका घरमा बस्ने घरपरिवार संख्या १४६२ रहेको छ । यस सम्बन्धी वडागत विवरण देहाय बमोजिम रहेको छ ।

तालिका ३८: घरको जगको आधारमा घरपरिवार

वडा नं.	घरको जगको आधारमा घरपरिवार						
	माटो वा ढुङ्गा	सिमेण्ट वा ढुङ्गा	फ्रेम स्ट्रक्चर	लोड वेयरिङ्ग	काठको खम्बा	अन्य	जम्मा
१	६७०	३८	०	०	४६	१	७५५
२	१७४	६६	८१	२१	२५८	०	६००
३	१	५०	०	०	४२१	५	४७७
४	४९५	२५४	०	७९	३८७	४	१२१९
५	५२७	१७७	४३	५३	३५०	०	११५०
जम्मा	१८६७	५८५	१२४	१५३	१४६२	१०	४२०१
प्रतिशत	४४।४४	१३।९३	२।९५	३।६४	३४।८०	०।२४	१००।००

स्रोत: घरपरिवार सर्वेक्षण, २०७४

७.४.२ छानोको प्रकारका आधारमा घरपरिवार

गाउँपालिका क्षेत्रमा रहेका घरहरूलाई छानाको प्रकारका आधारमा हेर्दा सबैभन्दा उच्च संख्यामा टायलको छाना भरका घरहरूमा ६०.८४ प्रतिशत घरपरिवार बस्ने गरेका छन् । सबैभन्दा न्यून संख्यामा आरसीसी काठको छाना भएका घरमा

बस्ने घरपरिवारसंख्या ०.३६ प्रतिशत रहेको छ । यस सम्बन्धी वडागत छानाको किसिम अनुसारको विवरण देहाय बमोजिम रहेको छ ।

तालिका ३९: खानोको प्रकारका आधारमा घरपरिवार

वडा नं.	फुस वा खरको छाना भएको	जस्ता/च्यादरको छाना भएको	टायल/ढुङ्गाको छाना भएको	आरसिसि ढलान भएको	काठको छाना भएको	माटोको छानो भएको	अन्य
१	१४६	८	५५५	४२	२	०	२
२	३२	७०	४४३	५२	३	०	०
३	३९	०	३८८	४९	०	०	१
४	१७६	९७	६१७	१६९	१०	१४८	२
५	२३५	१४०	५५३	२१८	०	३	१
जम्मा	६२८	३१५	२५५६	५३०	१५	१५१	६
प्रतिशत	१४।९५	७।५०	६०।८४	१२।६२	०।३६	३।५९	०।१४

स्रोत: घरपरिवार सर्वेक्षण, २०७४

७.४.३ आवासीय स्वामित्वका आधारमा घरपरिवार

आवासीय स्वामित्वका आधारमा बसोबास गरिरहेको घरलाई हेर्दा ८५.७९ प्रतिशत घरपरिवार आफ्नै घरमा बसेका छन् । त्यसै गरी भाडा, संस्थागत तथा अन्य खालको आवास माथिको स्वामित्व भएका क्रमशः ४.३१, ०.९३ र ८.८८ प्रतिशत घरपरिवार रहेका छन् । यस सम्बन्धी वडागत विवरण देहाय बमोजिम रहेको छ ।

तालिका ४०: आवासीय स्वामित्वका आधारमा घरपरिवार

वडा नं.	आवासीय स्वामित्वका आधारमा घरपरिवार विवरण				जम्मा
	आफ्नै	भाडा	संस्थागत घर	अन्य	
१	७१३	१	२६	१३	७५५
२	५०८	८	०	८४	६००
३	३१५	०	०	१६२	४७७
४	९४७	१५६	०	११४	१२१९
५	११२१	१६	१३	०	११५०
जम्मा	३६०४	१८१	३९	३७३	४२०१
प्रतिशत	८५।७९	४।३१	०।९३	८।८८	१००

स्रोत: घरपरिवार सर्वेक्षण, २०७४

७.४.४ घर संख्याका आधारमा घरपरिवार

यस गाउँपालिका अन्तरगत रहेका कुल ४२०१ घरपरिवारलाई घर संख्याका आधारमा हेर्दा ३८०८ घरपरिवारको एउटा मात्र घर र ८ घरपरिवारको ३ भन्दा बढी घर रहेको देखिन्छ । घरसम्बन्धी वडागत विवरण देहाय बमोजिम रहेको छ ।

तालिका ४१: घर संख्याका आधारमा घरपरिवार

वडा नं.	घर संख्याका आधारमा घरपरिवार				जम्मा घरपरिवार संख्या
	एउटा मात्र घर हुने	२ वटा घर हुने	३ वटा घर हुने	३ वटा भन्दा माथी घर हुने	
१	७०२	४६	५	१	७५५
२	४९५	९६	६	२	६००
३	४४२	३३	०	२	४७७
४	१११८	८६	६	३	१२१९
५	१०५१	८७	११	०	११५०
जम्मा	३८०८	३४८	२८	८	४२०१
प्रतिशत	९०।६५	८।२८	०।६७	०।१९	१००।००

स्रोत: घरपरिवार सर्वेक्षण, २०७४

७.४.५ उपयोग गरिएको कोठाका आधारमा घरपरिवार

गाउँपालिका अन्तरगत रहेका घरपरिवारहरूलाई कोठा संख्याका आधारमा हेर्दा ५४३ घरपरिवारको एउटा मात्र कोठा भएको घर र ३०७ घरपरिवारको ६ वटा भन्दा बढी कोठा भएको घर रहेको देखिन्छ। यस सम्बन्धी वडागत विवरण देहाय बमोजिम रहेको छ।

तालिका ४२: उपयोग गरिएको कोठाका आधारमा घरपरिवार

वडा नम्बर	१ कोठा हुने परिवार	२ कोठा हुने परिवार	३ कोठा हुने परिवार	४ कोठा हुने परिवार	५ कोठा हुने परिवार	६ कोठा भन्दा बढी हुने परिवार
१	०	१७९	११३	३९६	३४	३१
२	६८	१४०	१०५	१५५	३६	९६
३	२८	२०४	११५	८६	१२	३१
४	३०२	३८९	२२२	१६६	५५	७५
५	१४५	४२४	२९५	१५५	५७	७४
जम्मा	५४३	१३३६	८५०	९५८	१९४	३०७
प्रतिशत	१२।९३	३१।८०	२०।२३	२२।८०	४।६२	७।३१

स्रोत: घरपरिवार सर्वेक्षण, २०७४

परिच्छेद ८: संस्थागत तथा सुशासनको स्थिति

यस परिच्छेदमा संगठनात्मक तथा मानव संसाधनको विद्यमान अवस्था, सेवा सुविधा संचालन र नागरिक संगठन सम्बन्धी विश्लेषण तथा प्रस्तुती गरिएको छ ।

८.१ संगठनात्मक तथा मानव संसाधनको अवस्था

गापाको संगठनात्मक एवं मानव संसाधनको विवरण तथा वडा कार्यालयको मानव संसाधन विवरण देहाय अनुसार रहेको छ ।

तालिका ४३: संगठन तथा मानव संसाधन अवस्था

विषयगत शाखा	दरबन्दी संख्या	उपलब्ध जनशक्ति संख्या	नाम	पद	सम्पर्क नं.

८.१.१ सरकारी कार्यालय तथा निकायहरु

यस गापामास्वास्थ्य चौकी, प्रहरी चौकी, कृषि, हुलाक, वन, खाद्य तथा पशु सेवा केन्द्र जस्ता सरकारी कार्यालयहरुले सेवा प्रवाह गरिरहेका छन् । यस सम्बन्धी विस्तृत विवरण देहाय बमोजिमको छ ।

तालिका ४४: गापाका सरकारी कार्यालय तथा निकायहरु

क्र.स.	सरकारी कार्यालय	नाम	स्थान	वार्ड नं.	जनशक्ति (जना)	कार्यक्षेत्र
१.	स्थानीय तह					
	गाउँपालिका/नगरपालिका					
	वडा कार्यालय					
२	स्वास्थ्य संस्थाहरु					
	अस्पताल					
	प्राथमिक स्वास्थ्य केन्द्र					
	स्वास्थ्य चौकी					
	उप स्वास्थ्य चौकी					
३	कृषि					
४	पशु सेवा					

क्र.स.	सरकारी कार्यालय	नाम	स्थान	वार्ड नं.	जनशक्ति (जना)	कार्यक्षेत्र
५	हुलाक					
६	वन					
७	प्रहरी कार्यालय					
	जिल्ला/प्रदेश					
	इलाका					
	चौकी					
८.	अन्य कार्यालयहरु					
९.	सरकारी स्वामित्वका संस्थान, समिति आदी					

श्रोत: संस्थागत सर्वेक्षण, २०७५

८.१.२ गापाका आय विवरण

गापाको गत आर्थिक वर्षको अनुमानित र वास्तविक विवरण तथा चालु आर्थिक वर्षको अनुमानित आय विवरण देहाय बमोजिम प्रस्तुत गरिएको छ ।

तालिका ४५: गापाको आय विवरण

सि.नं.	विवरण	०७४१०७५ सम्मको यथार्थ	आ.व.०७५।०७६ को प्रस्तावित अनुमान
	गतसालको मौज्जात		
११३१०	अचल सम्पत्तिमा लाग्ने कर		
११३११	व्यक्तिगत सम्पत्तिमा लाग्ने वार्षिक कर		
११३१४	भुमी कर/मालपोत		
११३२०	खुद सम्पत्तिमा लाग्ने चालु कर		
११३२१	घर बहाल कर		
११३२२	बहाल विटौरी कर		
११४७०	मनोरञ्जन कर		
११४७२	विज्ञापन कर		
११४७३	अन्य मनोरञ्जन कर		
११६१०	व्यवसायले भुक्तान गर्नुपर्ने		
११६१३	व्यवसाय रजिष्ट्रेशन दस्तुर		
१३३१०	अन्तर सरकारी अनुदान		
१३३११	सूमानिकरण अनुदान		
१३३१२	सशर्त अनुदान		
१३३१३	विशेष अनुदान		
१३३१४	समपुरक अनुदान		
१३३१५	अन्य अनुदान		
	-युनिसेफ		
	-कृषि सेवा कर्मचारी तलब (बाट प्राप्त हुने)		
	-बहुक्षेत्रीय पोषण कार्यक्रम		
	-सडक बोर्ड नेपाल		
	-बाढी पिडित राहत		
	-स्थानीय शासन तथा सामुदायिक विकास कार्यक्रम		

सि.नं.	विवरण	०७४१०७५ सम्मको यथार्थ	आ.व.०७५१०७६ को प्रस्तावित अनुमान
	-सामाजिक सुरक्षा कार्यक्रम		
	-सामुदायिक स्वास्थ्य कार्यक्रम		
१४२४०	दस्तुर		
१४२४२	नक्सा पास दस्तुर		
१४२४३	सिफारिस दस्तुर		
१४२४४	व्यक्तिगत घटना दर्ता दस्तुर		
१४२४५	नाता प्रमाणित दस्तुर		
१४२४९	अन्य दस्तुर		
१४३१०	दण्ड, जरिवाना र जफत		
१४३११	न्यायिक दण्ड, जरिवाना र जफत		
१४३१२	प्रशासनिक दण्ड, जरिवाना र जफत		
१४५२०	अन्य राजश्व		
१४५२१	प्रदुषण नियन्त्रण शुल्क		
	कुल जम्मा		

श्रोत: संस्थागत सर्वेक्षण, २०७५

द.२ संघ/संस्था सम्बन्धी विवरण

द.२.१ सामुदायिक संस्था विवरण

यस गापाका विभिन्न वडाहरूमा रहेका सामुदायिक संस्थाहरूको विवरण देहाय अनुसार रहेको छ।

तालिका ४६: सामुदायिक संस्था विवरण

वडा नम्बर	सामुदायिक संस्थाको संख्या										
	सामुदायिक संस्था	कृषक समूह	वन समूह	सहकारी संस्था	गैसस वा क्लव	परम्परागत समूह (वडघर, गुठी, भेजा)	आमा समूह	नागरिक सचेतना केन्द्र	टोल सुधार समिति/टोल विकास संस्था	उच्चमी समूह	अन्य...
१											
२											
३											
४											
५											
जम्मा											

श्रोत: संस्थागत सर्वेक्षण, २०७५

द.२.२ आमा महिला समूह तथा परम्परागत समूहको विवरण

यस गापामा कृषि तथा व्यापार व्यवसाय लगायतका आयआर्जनमूलक क्षेत्रमा सक्रिय समूह विवरण देहाय बमोजिम रहेको छ।

तालिका ४७: आमा महिला समूह तथा परम्परागत समूहको विवरण

समूह, संस्था संजालको नाम र ठेगाना	वडा नम्बर	समूहमा आवद्ध परिवार तथा सदस्य विवरण						वचत रकम (रु.)	लगानी रकम (रु.)	लगानीको मुख्य क्षेत्र
		सदस्य संख्या			समेटेको परिवार					
		महिला	पुरुष	जम्मा	दलित	जनजाति	अन्य			
आमा तथा महिला										
परम्परागत समूह										

समूह, संस्था संजालको नाम र ठेगाना	वडा नम्बर	समूहमा आवद्ध परिवार तथा सदस्य विवरण							वचत रकम (रु.)	लगानी रकम (रु.)	लगानीको मुख्य क्षेत्र
		सदस्य संख्या			समेटेको परिवार						
		महिला	पुरुष	जम्मा	दलित	जनजाति	अन्य	जम्मा			
कृषक तथा उच्चमी समूह											
बचत समूह											

श्रोत: संस्थागत सर्वेक्षण, २०७५

द.२.३ नागरिक सचेतना केन्द्र र टोल विकास संस्थाको विवरण

यस गापा अन्तरगतका विभिन्न वडाहरूमा गठन गरिएका नागरिक सचेतना केन्द्र र नागरिक मञ्चहरूसम्बन्धी विवरण देहाय अनुसार रहेको छ ।

तालिका ४८: नागरिक सचेतना केन्द्र र टोल विकास संस्थाको विवरण

नागरिक सचेतना केन्द्रको नाम	वडा नम्बर	समूहमा आवद्ध परिवार तथा सदस्य विवरण							वचत रकम (रु.)	लगानी रकम (रु.)	लगानीको मुख्य क्षेत्र
		सदस्य संख्या			समेटेको परिवार						
		महिला	पुरुष	जम्मा	दलित	जनजाति	अन्य	जम्मा			
टोल विकास संस्था											
नागरिक सचेतना केन्द्र											
नागरिक मंच											

श्रोत: संस्थागत सर्वेक्षण, २०७५

द.२.४ सामुदायिक मेलमिलाप केन्द्र र सो सम्बन्धी विवरण

यस गापामा सामुदायिक मेलमिलाप केन्द्र र सो सम्बन्धी गतिविधिको अवस्था देहाय अनुसार रहेको पाईन्छ ।

तालिका ४९: सामुदायिक मेलमिलाप सम्बन्धी विवरण

सामुदायिक मेलमिलापसमितिको नाम	वडा नम्बर	पदाधिकारी संख्या			मुख्य क्रियाकलापहरूको विवरण
		महिला	पुरुष	जम्मा	

द.२.५ बाँणज्य बैंक, विकास बैंक, वित्तीय संस्था, लघुवित्त तथा सहकारी संस्था सम्बन्धी विवरण

यस गापाक्षेत्र भित्र रहेका सहकारी संस्था, बैंक तथा लघुवित्तीय संस्थाहरू सम्बन्धी विस्तृत विवरण देहाय बमोजिम रहेको छ ।

तालिका ५०: बाँणज्य बैंक, विकास बैंक, वित्तीय संस्था, लघुवित्त तथा सहकारी संस्था सम्बन्धी विवरण

क्र.सं.	बैंक तथा सहकारी संस्थाको नाम र ठेगाना	वडा नम्बर	वार्षिक कारोबार रकम (रु.हजारमा)	लगानीरकम(रु.)	लगानीको मुख्य क्षेत्र
क.	बाणज्य बैंक				
ख.	वित्तीय संस्था				

श्रोत: संस्थागत सर्वेक्षण, २०७५

८.२.६ गैर सरकारी संस्था सम्बन्धी विवरण

यस गापामा विभिन्न विकासमूलक कार्यक्रमहरू सञ्चालन गरिरहेका गैर सरकारी संस्थाहरू ... वटा रहेको पाइन्छ । गापामा कार्यक्रम सञ्चालन गरिरहेका संस्थाहरूको कार्यक्रम, कार्यक्रमको प्रकृति, वार्षिक, बजेट, जनशक्ति तथा सहयोगी विकास साभेदार निकाय सम्बन्धी विवरण देहाय अनुसार रहेको छ ।

तालिका ५१: गैर सरकारी संस्था सम्बन्धी विवरण

गैसको नाम र ठेगाना	समेटेको क्षेत्र	वार्षिक बजेट (रु.)	विषयगत क्षेत्र	जनशक्ति संख्या	सहयोगी विकास साभेदारको नाम

अनुसूचीहरू

अनुसूची १ (क): घरपरिवनर सर्वेक्षण फारामहरु
(दफा ८.१ (छ), ८.२ (ग), ८.३ (ख) सँग सम्बन्धित)



गाउँ/नगर वस्तुगत विवरण (Profile)

घरपरिवनर सर्वेक्षण फाराम

पटेर्वासुगौली गाउँपालिका

२०७५ जेष्ठ

पटेर्वासुगौली गाउँपालिका

..... गाउँ/नगर वस्तुगत विवरण तयारी
पारिवारिक विवरण संकलन फाराम

१. परिचय

१.१ प्रदेश नं : १.२ जिल्लाको नाम : कोड :

१.३ स्थानीय

तहको नाम : कोड :

१.४ वडा नं : १.५ वस्तीको नाम: कोड :

१.६ मार्गको नाम:

१.७ घर क्रम संख्या (घर नम्बर):..... घरको जियोकोड :
संख्या :

१.८ परिवार क्रम

१.९ परिवारमुलीको नाम : लिंग (महिला/पुरुष/तेश्रो लिङ्गी):

२. परिवार सम्बन्धी विवरण

२.१ परिवार सदस्यको विवरण (परिवारमुलीबाट शुरु गर्ने र जेष्ठ सदस्यअनुसार क्रम मिलाएर उल्लेख गर्ने)

क्र.सं	नाम	थर	लिङ्ग	जन्ममिति	जात जाती ★	धर्म	मातृ भाषा	शैक्षिकस्तर (५ वर्ष माथिका लागी)★★	बसोबासको अवस्था (घर, अन्यत्र स्वदेश, विदेश)★★★	पेशा (१० वर्ष माथी)	वैवाहिक स्थिति (१० वर्ष माथी)	अपाङ्गताको स्थिति

- ★१.पहाडी ब्राम्हण/क्षेत्री/सन्ध्यासी/ठकुरी २. पहाडी दलित ३. पहाडी जनजाति/आदिवासी ४. तराई ब्राम्हण, क्षेत्री, राजपुत ५. तराई आदिवासी/जनजाति ६. तराई दलित ७. मुस्लिम ८. पहाडी अन्य ९. तराई अन्य
- ★★१. पूर्व प्राथमिक २. आधारभूत तह ३. माध्यमिक ४. स्नातक ५. स्नातकोत्तर ६. एमफिल वा सो भन्दा माथि ७. प्राविधिक एसएलसी ८. साधारण लेखपढ ९. निरक्षर १०. उमेर कम
- ★★★स्वदेशमा अन्यत्र वा विदेशमा बसेको परिवारको सदस्यको लागि पेशा, वैवाहिक र अपाङ्गताको विवरण नलिने

२.२ तपाईंको परिवारमा १ वर्ष भित्र मृत्यु भएका सदस्यको विवरण दिनुहोस् ।

मृत्यु हुनेको नाम	लिंग (महिला/पुरुष/तेश्रो लिंगी)	उमेर (वर्ष/महिना)	मृत्युको कारण (१. महामारी, सर्ने रोग २. एड्स ३. नसर्ने रोग (क्यान्सर, रक्तचाप, दम, मधुमेह आदि) ४. दुर्घटना ५. अन्य)

२.३ खानेपानीको मुख्य स्रोत के हो ? (एकमा मात्र चिन्ह लगाउने)

१. पाइपधारा घर कम्पाउण्डमा () २. पाइपधारा सार्वजनिक () ३. डिप वोररिङ्ग ()
 ४. ट्युबवेल/हेन्डपम्प () ५. ढाकिएको इनार/कुवा () ६. मूलको पानी ()
 ७. नढाकिएको इनार/कुवा () ८. नदी खोला () ९. अन्य ()

२.४ खाना पकाउन प्रयोग गर्ने मुख्य इन्धन कुन हो?(एकमा मात्र चिन्ह लगाउने)

१. दाउरा () २. मट्टीतेल () ३. एल पि ग्यास () ४. गुइठा ()
 ५. वायोग्यास () ६. विद्युत () ७. अन्य ()

२.५ परिवारले प्रयोग गर्ने बत्तीको मुख्य स्रोत के हो ?(एकमा मात्र चिन्ह लगाउने)

१. विद्युत () २. मट्टीतेल () ३. वायोग्यास ()
 ४. सोलार () ५. अन्य ()

२.६ परिवारले प्रयोग गर्ने शौचालय कस्तो प्रकारको छ ?

१. शौचालय नभएको () २. फ्लस भएको (सार्वजनिक ढल) ()
 ३. फ्लस भएको (सेप्टिक ट्याङ्क) () ४. साधारण ()

२.७ निम्न कुन कुन सुविधाहरु परिवारले उपभोग गरेको छ ?(सुबिधा भएको मा छ उल्लेख गर्ने)

सुविधाहरु	उपलब्ध (छ, वा छैन)
रेडियो	
टेलिभिजन	
टेलिफोन/मोबाइल फोन	
कम्प्युटर	
इन्टरनेट	
मोटरसाइकल	
मोटर/कार	
रेफ्रिजरेटर	

२.८ परिवारले कृषि कार्यका लागि जग्गा प्रयोग गरेको छ ? १. छ () २. छैन ()

२.९ यदि परिवारबाट कृषि कार्यका लागि जग्गा प्रयोग गरेको छ भने सो जग्गाको विवरण (क्षेत्रफल उल्लेख गर्ने)

- २.९.१ आफ्नो परिवारको नाममा रहेको जग्गा:(रोपनी/कठ्ठा/हेक्टर/व.मि.)
 २.९.२ परिवार बाहेक अरुको नाममा रहेको जग्गा:(रोपनी/कठ्ठा/हेक्टर/व.मि.)
 २.९.३ अन्य स्वामित्व खुलाउने:(रोपनी/कठ्ठा/हेक्टर/व.मि.)

२.१० परिवारका कुनै सदस्यको बैंक तथा वित्तीय संस्थामा खाता छ ? १. छ () २. छैन ()

२.११ परिवारको सरदर वार्षिक आमदानी कति छ ? (रु.....)

२.१२ परिवारको सरदर वार्षिक खर्च कति छ ? (रु.....)

२.१३ तपाईंको वार्षिक बाली उत्पादन तथा बिक्री कति छ? यदि छ भने तलको विवरण दिनुहोस्

बाली	उत्पादन (क्विन्टल)	खेती गरिएको		विक्री परिमाण (क्विन्टल)
		क्षेत्रफल	इकाई (कठ्ठा/रोपनी)	
अन्नबाली				
धान				
मकै				
गहु				
कोदो				

बाली	उत्पादन (क्विन्टल)	खेती गरिएको		विक्री परिमाण (क्विन्टल)
		क्षेत्रफल	इकाई (कठ्ठा/रोपनी)	
अन्य				
दलहन				
दाल				
रहर				
मुसरो				
चना				
सिमी				
भट्टमास				
अन्य				
तेलहन				
तोरी/सस्यु				
आलस/तिल				
सूर्यमुखी				
अन्य				
तरकारी				
आलु				
बन्दा/काउली/रायो				
बोडी				
गोलभेंडा				
काँक्रो, लौका, फर्सी				
परबल, कुन्दुक, काँक्रो				
करेला, घिरौला, चिचिण्डो				
अन्य				
नगदे बाली				
अदुवा/वेसार				
प्याज/लसुन				
च्याउ				
अन्य				
फलफल				
आँप/लिची				
केरा/मेवा				
सुन्तता/कागती (अमिलोजात)				
स्याउ/आरुवखडा				
किवी				
अन्य				
फूलखेती				

२.१४ परिवारले कुनै चौपाया तथा पशुपंक्षी पालेको छ ? १. छ () २. छैन ()

२.१५ चौपाया तथा पशुपंक्षीहरूको विवरण दिनुहोस (संख्या उल्लेख गर्ने):

क्र.सं	चौपाया तथा पशुपंक्षी	संख्या	दुध उत्पादन (लिटर)	मासु उत्पादन (के.जि.)	अण्डा (संख्या)	उन (के.जि.)	हाड/छाला (के.जि.)	अन्य	विक्रीबाट बार्षिक आम्दानी (रु.)
१	गाइगोरु/वाच्छावाच्छी								
२	राँगाभैसी/पाडापाडी								
३	याक/चौरी								

४	बाखा/भेडा, खसी/बोका								
५	सुँगुर/वंगुर								
६	कुखुरा/हाँस								
७	अस्ट्रिच								
								

२.१६ तपाइको परिवारमा माछा, मौरी र रेशमपालन गरिएको छ भने विवरण दिनुहोला?

- माछापालन पोखरी संख्या: पोखरीको क्षेत्रफल: हेक्टर वार्षिक उत्पादन: के.जि.
- मौरी घर संख्या: वार्षिक मह उत्पादन: केज
- रेशमखेती कोयो संख्या: उत्पादन: केज

२.१७ आफ्नो उत्पादनले तपाइको परिवारलाई कति महिना खान पुग्छ ? (एकमा मात्र ठीक चिन्ह लगाउनुहोस) ।

- क. ३ महिनासम्म () ख. ४ देखी ६ महिना सम्म ()
ग. ७ देखी ९ महिनासम्म () घ. ९ महिना भन्दा बढी ()

२.१८ परिवारमा कुनै सदस्यले विगत ३ वर्षमा व्यवसायिक सीप तालिम प्राप्त गरेका छन्? १. छ २. छैन यदी छ भने सोको विवरण दिनुहोस् ।

सीप विकासका क्षेत्रहरू	महिला	पुरुष
सूचना तथा प्रविधि, इलेक्ट्रीकल र इलेक्ट्रोनिक्स (कम्प्युटर, विद्युत, मोबाईल, रेडियो घडि आदी)		
सिलाई बुनाई, बुटक, सुँगार, पार्लर आदि		
निर्माण सम्बन्धी (म्यासन, कार्पेन्ट्री आदी)		
इन्जिनियरिङ्ग, अटोमोवाइल र मेकानिक्स		
कृषि सम्बन्धी (जेटी, जेटीएर खाद्य प्रसोधन आदि)		
जनस्वास्थ्य सम्बन्धी		
पशुस्वास्थ्य सम्बन्धी		
वन सम्बन्धी		
पर्यटन टुर गाइड, ट्राभल र सत्कार		
कला सम्बन्धी		
अन्य		

३. घर सम्बन्धी विवरण

३.१ तपाइको घर कती वटा छ? (..... वटा)

३.२ तपाई बसेको घरको स्वामित्व कस्तो प्रकारको हो? (सहि उत्तरमा एकमा मात्र ठीक लगाउनुहोस)

१. नीजि/आफ्नै () २. भाडामा () ३. संस्थागत () ४. अन्य ()

३.३ बसोबास गर्ने घरको छानाको प्रकार (एकभन्दा बढी घर भएमा मूल घरको विवरणका आधारमा एकमा मात्र चिन्ह लगाउने)

१. फुस वा खरको छाना भएको () २. जस्ता वा च्यादर छाना भएको ()
३. टायल वा ढुङ्गाको छाना भएको () ४. आरसिसि ढलान भएको ()
५. काठको छाना भएको () ६. माटोको छाना भएको ()
७. अन्य (उल्लेख गर्ने) ()

३.४ तपाई बसेको घरको जग कस्तो प्रकारको छ?

१. माटो र ढुङ्गा () २. सिमेन्ट र ढुङ्गा () ३. फ्रेम स्ट्रक्चर ()
४. लोड वेयरिङ्ग () ५. काठको खम्बा () ६. अन्य (खुलाउने) ()

३.५ तपाई बसेको घर भवन मापदण्ड अनुसार बनेको छ? १. छ () २. छैन ()

३.६ तपाई बसेको घर भूकम्प प्रतिरोधी छ? १. छ () २. छैन ()

कोड प्रयोगका लागि विवरण

क. पारिवारिक विवरण

१.	क्र.सं.	परिवारमुलीवाट शुरु गर्ने र जेष्ठ सदस्यअनुसार क्रम संख्या उल्लेख गर्ने
२.	नाम	परिवारमुलीवाट शुरु गर्ने र जेष्ठ सदस्यअनुसार नाम उल्लेख गर्ने

३.	थर	परिवारमूलीबाट शुरु गर्ने र जेष्ठ सदस्यअनुसार थर उल्लेख गर्ने
४.	लिङ्ग	१. पुरुष २. महिला ३. तेस्रो लिङ्गी
५.	उमेर	पुरा गरेको उमेर वर्षमा लेख्ने (२ वर्ष भन्दा कम उमेरको बच्चाको उमेर महिना लेख्ने)
६.	जातजाती	१. पहाडी बाह्यमण/क्षेत्री/ठकुरी/सन्ध्यासी २. मधेशी बाह्यमण क्षेत्री/राजपुत ३. पहाडी जनजाती आदीवासी ४. तराई जनजाती आदीवासी ५. पहाडी दलित ६. मधेशी दलित ७. मुस्लिम ८. पहाडी अन्य ९. मधेशी अन्य
७.	धर्म	१. हिन्दु २. बौद्ध ३. मुस्लिम ४. क्रिश्चियन ५. अन्य
८.	शैक्षिकस्तर	१. पूर्व प्राथमिक २. आधारभुत तह ३. माध्यमिक तह ४. स्नातक तह ५. स्नातकोत्तर ६. एमफिल र विद्या वारिधी (पिएचडि) ७. प्राविधिक एलएलसी ८. साधारण लेखपढ (साक्षर) ९. लेखपढ गर्न नसक्ने (निरक्षर)
९.	बसोबासको अवस्था	१. गणना गरेको ठाउँमा बसेको, २. स्वदेशमा अन्यत्र बसेको, ३. विदेशमा बसेको
१०.	पेशा	१. कृषि तथा पशुपालन २. नोकरी/जागीर ३. उद्योग तथा व्यापार ४. ज्याला/मजदुरी ५. वैदेशिक रोजगारी ६. व्यवसायिक कार्य (पत्रकार, वकिल, परामर्श, ठेक्का पट्टा, पुजारी आदी) ७. विद्यार्थी (अध्ययनरत) ८. गृहणी ९. बेरोजगार १०. अन्य
११.	वैवाहिक स्थिति	१. अविवाहित २. एकल विवाह ३. बहुविवाह ४. पुनःविवाह, ५. विधुर/विधवा ६. सम्बन्ध विच्छेद ७. विवाहित तर अलग बसेको
१२.	अपाङ्गताको स्थिति	१. अपाङ्गता नभएको २. शारीरिक अपाङ्गता ३. बौद्धिक अपाङ्गता ४. दृष्टिविहिन (आँखा नदेख्ने) ५. बोलन तथा सुन्न नसक्ने (बहिरो) ६. स्वर बोलाईसम्बन्धी अपाङ्गता (भकभके) ७. श्रवण दृष्टिविहिन ८. मनोसामाजिक अपाङ्गता

ख. पारिवारिक विवरण संकलनकालागि सामाजिक तथा जातिगत समूह

क्र.सं.	जातिगत समूह	प्रमुख जातजातीहरू
१.	पहाडी दलित	१. गन्धर्व (गाईने) २. परियार (दमाई, दर्जी, सुचीकार, नगर्ची, ढोली, हुड्के) ३. बादी ४. विश्वकर्मा (कामी, लोहार, सुनार, ओड, चुनरा, पार्की, टमाटा) ५. सार्की (मिजार, चर्मकार, भूल)
२.	मधेशी दलित	१. कलर २. दुसाध (पासवान, हजरा) ३. ककैहिया ४. धोवी (रजक) हिन्दू ५. कोरी ६. पत्थरकट्टा ७. खटिक ८. पासी ९. खत्वे (मण्डल, खड्ग) १०. बाँतर ११. मुसहर १२. चमार (राम, मोची, हरिजन, रविदास) १३. चिडिमर १४. मेस्तर (हलखोर) १५. डोम (मरिक) १६. सरभङ्ग (सरवरिया) १७. तत्मा (ताँती, दास)
३.	पहाडी जनजाती आदीवासी	१. कुशवाडिया, वनकरिया, कुसुण्डा, राउटे, सुरेल, हायु, राजी, लेप्चा, २. चेपाङ, थामी, बोटे, दनुवार, बरामु, ल्होमी, माभी, दराई, सियार, थुदाम ३. सुनुवार, तामाङ, भुजेल, कुमाल, भोटे, पहेरी, ताप्केगोला, डोल्पो, फ्रि, मुगाल, लार्के, ल्होपा, दुरा, वालुङ ४. गुरूङ, मगर, राई, लिम्बु, छैरोतन, ताडबे, तिनगाउले थकाली, बाह्रगाउले, माफाली थकाली, शेर्पा, याक्खा, छन्त्याल, जिरेल, व्यासी, ह्योल्मो ५. नेवार, थकाली
४.	मधेशी जनजाती तथा आदीवासी	१. किसान, मेचे (वोडो) २. धानुक, भाँगड, सतार (सन्ध्याल)ण ३. थारू, राजवंशी, गन्गाई, धिमाल, ताजपुरिया
५.	पहाडी बाह्यमण तथा क्षेत्री	सबै पहाडी मूलका बाह्यमण, क्षेत्री र ठकुरी
६.	मधेशी बाह्यमण तथा राजपुत	भा, राजपुत, त्रिपाठी, मिश्रा, शुक्ला, कायस्थ
७.	मुस्लिम	मुस्लिम, चुराँटे
८.	पहाडी अन्य जाती	गिरी, पुरी, भारती, सन्ध्यासी, योगी, कुँवर
९.	मधेशी अन्यजाती	यादव, तेली, कलवार, सुढी, कुमिर, कानु/हलवाई, हजाम/ठाकुर, बढही, राजभर, केवट, मल्लाह, नुनिया, कुम्हार, कहर, लोध, विड/विण्डा, गडेरी/भेडीहयार, माली, कामर, धुनिया, वराय, मुण्डा, बडाई, पञ्जावी, बंगाली, मारवाडी, नुराङ, कायस्थ, जैन, वानिया, अमात, कशवानिया, राजवोध, कुशवाहा

अनुसूची १ (ख) संस्थागत तथ्याङ्क संकलन/सर्वेक्षण फाराम
(दफा ८.१ (छ), ८.२ (ग), ८.३ (ख) सँग सम्बन्धित)

खण्ड १: जनसंख्या विवरण

१.१ परिचय

१.१.१ जिल्लाको नाम :

१.१.२ स्थानीय तहको नाम :

वस्तिको नाम:

वार्ड नं. :

१.१.३ गाउँ केन्द्रको जियोकोड :

१.२ व्यक्तिगत घटना विवरण (प्रत्येक बर्षको चैत्रमसान्त सम्म दर्ता भएका विवरण अनुसार)

वडा नम्बर	जन्म	मृत्यु	विवाह	सम्बन्ध विच्छेद (जोडी)	बसाइँसराई			
					आएको	कारण	गएको	कारण
जम्मा								

१.३ सामाजिक सुरक्षा कार्यक्रम विवरण (गत आ.व.को १ बर्षको विवरण लिने)

रकम रु.

हजारमा

वडा नम्बर	ज्येष्ठ नागरिक			एकल महिला		पूर्ण अपाङ्ग			आंशिक अपाङ्ग			बाल सुरक्षा अनुदान			दलित वर्ग		
	म	पु	रकम	म	रकम	म	पु	रकम	म	पु	रकम	म	पु	रकम	म	पु	रकम
जम्मा																	

खण्ड ख: आर्थिक विकास स्थिति विवरण

२.१ प्राविधिक, सीपयुक्त तथा विशेष दक्षता भएका मानव संसाधनको विवरण

विवरण	विषय क्षेत्र अनुसार प्राविधिक मानव संसाधन														जम्मा		
	कृषि र पशु		इञ्जिनियरिङ्ग		वन		मेडिसिन		खाद्यप्रसोधन		वकिल		अन्य				
	म	पु	म	पु	म	पु	म	पु	म	पु	म	पु	म	पु			
प्राविधिक एस.एल.सी																	
Diploma तह																	
स्नातक																	

स्नातोकात्तर																			
जम्मा																			

२.२ सार्वजनिक पोखरी तथा माछापालन

सार्वजनिक/निजि पोखरी रहेको स्थान	कुल लगानी	पोखरी क्षेत्रफल (विघा वा रोपनी)	यदि माछापालन गरिएको छ भने			
			वार्षिक माछा उत्पादन (के.जी.)	स्वामित्व (कोसँग)	वार्षिक आम्दानी (रु.)	गाउँ/नगर पालिकामा वार्षिक शुल्क (रु.)

२.३ सिंचाई सुविधाको उपलब्धता

सिंचाई सुविधा वा आयोजनाको नाम	सिंचाईको किसिम (सतह (कूलो/नहर), लिफ्टिङ्ग, बाँध, ट्युबेल/बोरिङ्ग, पोखरी वा अन्य)	कुल खेतियोग्य जमिन (हे)	योजना वाट सिंचित क्षेत्र (हेक्टर)	सिंचाईको उपलब्धता (बर्षेभरी/मौसमी)	सिंचाई प्रयोजन	लाभान्वित घरधुरी

२.४ आधुनिक कृषि तथा पशुपालन फर्म सम्बन्धी विवरण (पशु, पंछी, तरकारी, फलफुल)

फर्मको नाम वा फर्म संचालकको नाम	दर्ता नं	फर्म रहेको ठेगाना (स्थान)	वार्षिक उत्पादन			प्रोपाईटरको नाम	रोजगारी संख्या	
			उत्पादित वस्तु	इकाई	परिमाण		महिला	पुरुष

२.५ कृषि तथा पशु सेवासंग सम्बन्धित मानव संसाधन (संख्या)

व्यवसायिक/अगुवा कृषक	ग्रामीण कृषी कार्यकर्ता	ग्रामीण पशुस्वास्थ्य कार्यकर्ता	व्यवसायिक नर्सरी संचालक

२.६ कृषि तथा पशु सेवासंग सम्बन्धित सामुदायिक संस्था तथा समूहको विवरण (संख्या)

वडा नम्बर	कृषक समूह			पशुपालन समूह			व्यवसायिक कृषि फर्म			कृषि सहकारी			एग्रोभेट तथा विउविजन केन्द्र	कोल्ड स्टोर तथा रष्टिक स्टोर	जैविक वा कम्पोष्ट मल उत्पादन केन्द्र
	समूह संख्या	सदस्य		समूह संख्या	सदस्य		फर्म संख्या	सदस्य		सहकारी संख्या	सदस्य				
		म	पु		म	पु		म	पु		म	पु			

२.७ घट्ट, मिल तथा संकलन तथा प्रसोधन सम्बन्धी विवरण

वडा नम्बर	पानी घट्ट संख्या		चिस्यान केन्द्र	कुटानी, पिसानी र पेलानी (मिल) संख्या			संकलन तथा प्रसोधन केन्द्र			विक्री केन्द्र वा कोसेली घर
	परम्परागत	सुधारिएको		पानी मिल	डिजेल मिल	विद्युत मिल	कृषि	जडिबुटी	उद्योग	
जम्मा										

२.८ उत्पादन तथा सेवामूलक उद्योग सम्बन्धी विवरण (उद्योग तथा पर्यटन)

उद्योगको नाम	ठेगाना (उद्योग रहेको स्थान)	उद्योगको स्वामित्व (सरकारी, पब्लिक निजी, सहकारी)	उद्योगको प्रकार (लघु, घरेलु, साना, मफौला तथा ठूला आदी)	प्रत्यक्ष रोजगारी जना			उत्पादन हुने वस्तु र सेवाको नाम	उत्पादित वस्तु र सेवा बाट भएको वार्षिक आम्दानी (रु हजारमा)
				महिला	पुरुष	जम्मा		

२.९ व्यापार तथा व्यवसाय सम्बन्धी विवरण (किराना, मासु, तरकारी, फलफूल आदी)

पसलको प्रकार	पसलको संख्या	वस्ती वा टोलको नाम	लगभग वार्षिक कारोवार (रु. हजारमा)
किराना			
कपडा तथा फेन्सी			
मासु पसल			
तरकारी तथा फलफूल विक्री केन्द्र,			
दुध चिस्यान तथा विक्री केन्द्र			
निर्माण सामग्री			
औषधी पसल वा क्लिनिक			
मर्मत सेवा केन्द्र			
इलेक्ट्रिकल तथा इलेक्ट्रोनिक्स पसल			
रेष्टुरेण्ट			
चिया, खाजा वा नास्ता पसल			
कस्मेटिक तथा ब्युटी पार्लर			
अन्य.....			
अन्य.....			

२.१० धार्मिक, ऐतिहासिक तथा पर्यटकीयस्थल सम्बन्धी विवरण

धार्मिक, ऐतिहासिक तथा पर्यटकीयस्थलको नाम	स्थल रहेको स्थान	भौतिक पूर्वाधार			स्वामित्व (नीजि, पब्लिक लि., सामुदायिक)	महत्व वा विशेषता (धार्मिक, साँस्कृतिक, ऐतिहासिक, पर्यटकीय र अन्य)	बार्षिक पर्यटक आगमन संख्या
		सडकको पहुँच पुगेको/नपुगेको)	होटल, लज, रेष्टुरा संख्या	नजिकको बजार केन्द्र सम्मको दुरी (किमी)			

२.११ होटेल, रिसोर्ट र होमस्टे सम्बन्धी विवरण

नाम	संचालकको नाम	स्थान	क्षमता		होटेलको प्रकार (आवासीय, रिसोर्ट, होमस्टे, रेष्टुरेण्ट, अन्य)	बार्षिक पर्यटक (संख्या)	
			कोठा संख्या	वेड संख्या		आन्तरिक	वाह्य (विदेशी)

२.१२ बजार, कृषि बजार तथा हाट बजार सम्बन्धी विवरण

बजार स्थलको नाम	वडा नम्बर	उपलब्ध प्रमुख पूर्वाधारहरु	कारोवार हुने प्रमुख वस्तु
कृषि बजार			
हाट बजार			

२.१३ आयात तथा निर्यातको अवस्था

निर्यात/आयात हुने प्रमुख वस्तु	इकाई	गापा/नपा भित्र आयात परिमाण	गापा/नपाबाट निर्यात हुने परिमाण
खाद्यान्न			
धान वा चामल	मे.ट.		

निर्यात/आयात हुने प्रमुख वस्तु	इकाई	गापा/नपा भित्र आयात परिमाण	गापा/नपाबाट निर्यात हुने परिमाण
गहुँ वा पिठो	मे.ट.		
मकै	मे.ट.		
तरकारी			
आलु	मे.ट.		
टमाटर	मे.ट.		
काउली	मे.ट.		
अन्य			
फलफूल			
केरा	मे.ट.		
कागति	मे.ट.		
स्याउ	मे.ट.		
सुन्तला	मे.ट.		
अन्य			
दलहन			
मसुरो	मे.ट.		
अरहर	मे.ट.		
मास			
तेलहन			
तोरी	मे.ट.		
नगदेवाली			
तिल			
पशुजन्य उत्पादन			
माछा	क्विन्टल		
मह	क्विन्टल		
दुध र दुधजन्य उत्पादन	लिटर		
मासु र मासुजन्य उत्पादन	क्विन्टल		
अण्डा	क्यारेट		
गिट्टी वा बालुवा	मे.टन		
अन्य			

२.१४ औद्योगिक कच्चा पदार्थ उत्पादनको अवस्था

क्र.सं.	कच्चा पदार्थको नाम	इकाई	परिमाण	कैफियत
१	लोक्ता			
२	अल्लो			
३	टिमुर			
४	खोटो			
५	सतुवा			
६	चिराईतो			
७	सुगन्धवाल			
८	च्याउ			
९	विषजडा			
१०	अन्य			

२.१५ वैदेशिक रोजगारीमा गएकाहरुको विवरण

विदेशमा गएकाहरुको संख्या (जना)					
भारत	खाडी मुलुक तथा मलेसिया	युरोप, अमेरिका, अष्ट्रेलिया	जापान वा कोरिया	अन्य देश	जम्मा

नोट: खाडी मुलुकहरुमा इरान, ओमन, दुबई, साउदी अरब, कतार, कुवेत, इराक, वहराइन

२.१६ सुकुम्बासी सम्बन्धी विवरण

सुकुम्बासी बसोबास रहेको स्थान	परिवार संख्या	सुकुम्बासी हुनुको कारण

२.१७ जग्गाको किसिम

वडा नम्बर	जग्गाको किसिम अनुसार क्षेत्रफल (रोपनी वा कठ्ठा वा हेक्टर)			
	अबल	दोयम	सिम	चहार

२.१८ सार्वजनिक जग्गाको विवरण

वडा नम्बर	सार्वजनिक जग्गा रहेको स्थान	जग्गाको क्षेत्रफल (रोपनी)	हालको उपयोग	जग्गाको स्वामित्व को सँग छ

२.१९ खनिज तथा खानी सम्बन्धि विवरण

खनिजको नाम	पाइने स्थान	हाल उपयोगको अवस्था

२.२० पशुबधशाला विवरण

वधशालाको नाम	स्थान	दैनिक वध गरिने संख्या (लगभग)

खण्ड ग: सामाजिक विकास

३.१. शैक्षिक तथा मानव संसाधन

३.१.१ विद्यालयको भौतिक अवस्था

विद्यालयको नाम	भवन संख्या		कोठा संख्या		पुस्तकालय र अध्ययन केन्द्र (छ/छैन)	प्रयोगशाला कम्प्युटर समेत	डेस्क/वेचको क्षमता (जना)	खेलमैदान क्षेत्रफल (वर्ग मी.)	कम्पाउण्ड वालको किसिम (तारवार, कचिच, पक्की पर्खाल)	चर्पीको सुविधा (छ/छैन)	स्वच्छ खानेपानी (छ/छैन)
	पक्की	फुट्टो	पक्की	फुट्टो							

३.१.२ तहगत रुपमा विद्यालय (सामुदायिक, संस्थागत, मदरसा, गुम्बा) तथा विद्यार्थी संख्या

विद्यालयको नाम	विद्यालयको किसिम (सामुदायिक, संस्थागत, मदरसा, गुम्बा)	पूर्व प्राथमिक			आधारभूत (१-८)			माध्यमिक (९-१२)			जम्मा		
		छात्रा	छात्र	जम्मा	छात्रा	छात्र	जम्मा	छात्रा	छात्र	जम्मा	छात्रा	छात्र	जम्मा

३.१.३ कलेज तथा विद्यार्थी संख्या

कलेज/क्याम्पसको नाम	वार्ड नं.	संकाय	पढाई हुने तह	पढाई हुने प्रमुख विषयहरु	विद्यार्थी संख्या		
					छात्रा	छात्र	जम्मा
क. अप्रावधिक							
१.							
२.							
ख. प्रावधिक							
१.							
२.							
जम्मा							

३.१.४ शिक्षक विवरण

विद्यालयको नाम	वडा नम्बर	किसिम (सामुदायिक, संस्थागत, मदरसा, गुम्बा)	स्वीकृत दरबन्दी संख्या	कार्यरत शिक्षक संख्या		महिला शिक्षक संख्या		विषयगत शिक्षक संख्या		
				शिक्षक	शिक्षिका	आधारभूत	माध्यमिक	गणित	विज्ञान	अंग्रेजी

विद्यालयको नाम	वडा नम्बर	किसिम (सामुदायिक, संस्थागत, मदरसा, गुम्बा)	स्वीकृत दरबन्दी संख्या	कार्यरत शिक्षक संख्या		महिला शिक्षक संख्या		विषयगत शिक्षक संख्या		
				शिक्षक	शिक्षिका	आधारभूत	माध्यमिक	गणित	विज्ञान	अंग्रेजी

३.१.५ भर्ना दर, निरन्तरता दर, शिकाई उपलब्धी दर

विद्यालयको नाम, स्थान र किसिम (सामुदायिक, संस्थागत)	खुद भर्ना दर			निरन्तरता दर			सिकाई उपलब्धी दर			उत्तिर्ण दर		
	पूर्व प्राथमिक	आधारभूत	माध्यमिक	पूर्व प्राथमिक	आधारभूत	माध्यमिक	कक्षा ८	कक्षा १०	कक्षा १२	कक्षा ८	कक्षा १०	कक्षा १२

३.१.६ विद्यार्थी उत्तिर्ण दर

विद्यालयको नाम, स्थान र किसिम (सामुदायिक, संस्थागत)	जम्मा विद्यार्थी		आधारभूत शिक्षा पुरा गर्ने विद्यार्थी		छात्रवृत्ती वा अन्य सुविधा पाउने विद्यार्थी		दिवा खाजा खान पाउने विद्यार्थी		कक्षा ९ मा प्राविधिक विषयमा भर्ना हुने विद्यार्थी		विज्ञान विषयमा कक्षा ११ मा भर्ना हुने विद्यार्थी	
	छात्र	छात्रा	छात्र	छात्रा	छात्र	छात्रा	छात्र	छात्रा	छात्र	छात्रा	छात्र	छात्रा

३.१.७ शैक्षिक गुणस्तर सम्बन्धी विवरण

विद्यालयको नाम, ठेगाना र किसिम	वडा नम्बर	अपाङ्ग विद्यार्थी श्रोत कक्षा (भएको/नभएको)	* CBEGRA कार्यान्वयन (भएको/नभएको)	एकीकृत पाठ्यक्रम (भएको/नभएको)	इन्टरनेट सुविधा (भएको/नभएको)	छुट्टै प्रधानाध्यापक दरबन्दी (भएको/नभएको)

*CBEGRA (Community Based Early Grade Reading Assessment) समुदायमा आधारित प्रारम्भिक कक्षा पठन सीप परिक्षण

३.१.८ बालमैत्री शिक्षा सम्बन्धी विवरण

विद्यालयको नाम र ठेगाना	विद्यालय शान्ति क्षेत्र कार्यान्वयन (भएको/ नभएको)	विद्यालय सुधार योजना अद्यावधिक (भएको/ नभएको)	बाल क्लब गठन (भएको/नभएको)	बालमैत्री शिक्षण विधिको प्रयोग (भएको/नभएको)

३.१.९ छात्रवृत्ति तथा लक्षित सुविधाको विवरण

विद्यालयको नाम र ठेगाना (किसिम र तह)	छात्रवृत्तिको किसिम अनुसार										अन्य सुविधा	
	दलित		अपाङ्ग		छात्रा	विपन्न		जेहेन्दार		छात्र	छात्रा	
	छात्र	छात्रा	छात्र	छात्रा		छात्र	छात्रा	छात्र	छात्रा			

३.१.१० बालविकास केन्द्र सम्बन्धी विवरण (सामुदायिक)

बाल विकास केन्द्रको नाम	बालबालिका संख्या		भवन संख्या		कोठा संख्या		खेलमैदान क्षेत्रफल (वर्ग मी.)	कम्पाउण्ड बालको किसिम (तारवार, कच्चि, पक्की पर्खाल)	स्वच्छ खानेपानी (छ/छैन)
	बालक	बालिका	पक्की	कुँ	पक्की	कुँ			

३.१.११ सामुदायिक सिकाइ/अध्ययन केन्द्र सम्बन्धी विवरण

सामुदायिक सिकाइ/अध्ययन केन्द्रको नाम	केन्द्र रहेको स्थान	न्यूनतम गतिविधि

३.१.१२ आधारभूत विद्यालयमा पहुँचको अवस्था

वस्तिको नाम	विद्यालय सम्म आइपुग्न लाग्ने समय अनुसार घरपरिवार संख्या			
	१५ मिनेट	३० मिनेट	१ घण्टा	१ घण्टा भन्दा बढी

३.२ स्वास्थ्य तथा पोषण विवरण

३.२.१ स्वास्थ्य संस्था विवरण

स्वास्थ्य संस्थाको नाम र ठेगाना	संस्थाको प्रकार	स्वास्थ्यकर्मी		शैया संख्या	उपलब्ध सेवा तथा सुविधा (उपलब्ध छ/छैन)						
		स्विकृत दरबन्दी	कार्यरत		प्रसूती सेवा	ल्याव	क्लिनिक	एक्सरे	परिवार नियोजन	खोप सेवा	एससिटि

(प्रकार: १. अस्पताल, २. प्राथमिक स्वास्थ्य केन्द्र, ३. स्वास्थ्य चौकी, ४. नीजि अस्पताल, ५. आयुर्वेद स्वास्थ्य केन्द्र, ६. आखा उपचार केन्द्र, ७. प्रसूती गृह, ८. बाल अस्पताल, ९. मानसिक अस्पताल, १०. प्राकृतिक चिकित्सालय, ११. रक्त संचार केन्द्र, १२. एचआइभि परीक्षण तथा परामर्श केन्द्र, १३. शहरी स्वास्थ्य केन्द्र, १४. सामुदायिक स्वास्थ्य इकाई, १५. नीजि क्लिनिक, १६. गाउँघर क्लिनिक, १७. अन्य)

३.२.२ उपलब्ध स्वास्थ्य सेवाहरु

स्वास्थ्य संस्थाको नाम र ठेगाना	संस्थाको प्रकार	अन्य स्वास्थ्य सेवा उपलब्ध (छ/छैन)							
		सुरक्षित मातृत्व	पोषण सेवा	रक्त संचार	फार्मसी	आँखा उपचार सेवा	स्वास्थ्य शिक्षण सेवा	परामर्श सेवा	अन्य

३.२.३ चिकित्सक तथा स्वास्थ्यकर्मीको विवरण

स्वास्थ्य संस्थाको नाम र ठेगाना	प्रकार	कार्यरत स्वास्थ्यकर्मीको संख्या							
		विशेषज्ञ चिकित्सक	सामान्य चिकित्सक	हे.अ.	नर्स	अहेव	अनमी	ल्याव टेक्निसियन	अन्य

३.२.४ खोप तथा पोषण सम्बन्धी विवरण

वस्तिको नाम	बालबालिका संख्या			खोप लिने बालबालिका संख्या				५ वर्ष मूनीका बालबालिका संख्या			
	१ वर्ष मूनीका	२ वर्ष मूनीका	५ वर्ष मूनी	विसिजि	पेण्टाभ्या लेण्ट*	पोलियो तेश्रो	दादुरा /रुबेला	जापानिज इन्सफलाइटिस (जे.ई.)	नियमित जुकाको औषधी खाएका	बूढी अनुगमन गरिएका	बूढी अनुगमन गरिएका मध्ये कुषोषित

*डिपिटी, हेपबि, हिपबि३

३.२.५ सुरक्षित मातृत्व सम्बन्धी विवरण

वस्तिको नाम	गत वर्षको गर्भवती/प्रसूती भएका महिला संख्या	टि.टि. खोप लिने गर्भवती		गर्भावस्थाको ४ पटक जाँच गराउने गर्भवती संख्या	प्रसूती भएको आधारमा गर्भवतीको संख्या		
		टी.टी. १ (पहिलो जाँचमा)	टी.टी. २ (पहिलो खोप लिएको एक महिना पछि)		स्वास्थ्य संस्थामा	दक्ष स्वास्थ्यकर्मीको सहयोगमा घरमा	स्वास्थ्यकर्मीको अनुपस्थितिमा घरमा

३.२.६ सुरक्षित मातृत्व सम्बन्धी विवरण

वस्तिको नाम	गर्भावस्था/प्रसूती अवस्था/सुत्केरी पछिको ६ हप्ता भित्र मृत्यु भएका महिला	जीवित नवजात शिशु संख्या	मृत जन्म नवजात शिशु	जन्मेको २८ दिनभित्र मृत्यु भएका नवजात शिशु	१५-४८ वर्षका महिलाको संख्या	परिवार नियोजनको साधन प्रयोग गर्ने				महिला स्वास्थ्य स्वयंसेविका संख्या
						महिला		पुरुष		
						स्थायी	अस्थायी	स्थायी	अस्थायी	

३.२.७ गाउँपालिका भित्रमा देखा परेका प्रमुख र तिनको उपचारसम्बन्धी विवरण

क्र.सं.	रोगको नाम	रोगी/विरामी संख्या	उपचार भएको संख्या	फलोअप गरिएको संख्या	रेफर गरिएको संख्या	मृत्यु भएको संख्या
१	निमोनिया					
२	भाडा पखाला					
३	मलेरिया					
४	कालाजार					
५	क्षय रोग (टिबी)					
६	कृष्ठ रोग					
७	रक्तचाप					
८	मृदु रोग					
९	ग्यास्ट्रिक/अल्सर					
१०	पक्षघात					
११	एचआइभि एड्स					
१२	क्यान्सर					
१४	मधुमेह (चिनी रोग)					
१५	दम (स्वासप्रश्वास)					
१६	प्रसूतीजन्य रोग					
१७	अन्य					
	जम्मा					

नोट :- स्वास्थ्य संस्थामा सवैभन्दा बढी आएका १० वटा रोगहरूको नाम क्रमशः लेख्ने (रोगको नाम सूची राख्ने)

३.२.८ प्राथमिक स्वास्थ्य सेवाको पहुँचको अवस्था

वस्तिको नाम	नजिक स्वास्थ्य चौकी सम्म आइपुग्न लाग्ने समय अनुसार घरपरिवार संख्या			
	१५ मिनेट	३० मिनेट	१ घण्टा	१ घण्टा भन्दा बढी

वस्तिको नाम	नजिक स्वास्थ्य चौकी सम्म आइपुग्न लाग्ने समय अनुसार घरपरिवार संख्या			
	१५ मिनेट	३० मिनेट	१ घण्टा	१ घण्टा भन्दा बढी

३.३ युवा तथा खेलकुद र मनोरञ्जन

३.३.१ खेलमैदान, पार्क, पिकनिक स्थल तथा मनोरञ्जन स्थल सम्बन्धी विवरण

स्थलको नाम	स्थान	उपयोग (१. खेलकुद, २. प्रदर्शनी, ३. मनोरञ्जन, ४. पिकनिक)	क्षेत्रफल / आकार (वर्ग मि.)	स्वामित्व (सरकारी, सामुदायिक, निजी, पब्लिक लि. वा अन्य)	आम्दानी (वार्षिक रु)	सेवाग्राही / आगन्तुक संख्या (वार्षिक)

३.३.२ व्यावसायिक खेलाडीको विवरण

वस्तिको नाम	खेलाडीको नाम	लिङ्ग	उमेर	खेलको नाम	खेलाडीको स्तर (राष्ट्रिय, क्षेत्रीय, जिल्लास्तर)	पाएको सम्मान वा पुरस्कार

३.३.३ युवा सृजनशिलता, उद्यमशिलता र परिचालन

वस्तिको नाम	स्थानीयस्तरमा व्यवसायिक कृषिमा संलग्न युवा संख्या	स्थानीयस्तरमा उद्योग व्यवसायमा संलग्न युवा संख्या

३.३.४ युवा क्लब सम्बन्धी विवरण

युवा क्लबको नाम	मुख्य कृयाकलाव	सदस्य संख्या संख्या	
		युवा	युवती

३.३.५ सामुदायिक बालक्लब विवरण

वाल क्लवको नाम	मुख्य कृयाकलाव	सदस्य संख्या संख्या	
		वालक	वालिका

३.३.६ घरपरिवारविहिन बालबालिकाको अवस्था

वस्तिको नाम	घरपरिवारविहिन बालबालिकाको संख्या		जम्मा
	वालक	वालिका	

३.३.७ मुख्य चाड, पर्व तथा मेला जात्रा सम्बन्धी विवरण

मनाइने चाडपर्व, जात्रा र मेला	स्थान	मनाउने तिथि वा मिति	मुख्य विशेषता (धार्मिक, ऐतिहासिक, मनोरञ्जन)

३.३.८ शवदाहस्थल तथा समाधिस्थल सम्बन्धी विवरण

स्थलको नाम	वडा	स्थान

खण्ड ४: भौतिक पूर्वाधार स्थिति विवरण

४.१.१ सडक मार्ग

सडकको नाम	जोडिने वस्तीहरु		लम्बाई (कि.मि.)	प्रकार (कच्ची, ग्राभेल, कालो पत्रे)	लाभान्वित जनसंख्या
	देखि	सम्म			

४.१.२ पैदल मार्ग

पैदलमार्गको नाम	लम्बाई (कि.मि.)	जोडिने वस्तीहरु		लाभान्वित जनसंख्या	हाल बाटोको अवस्था
		देखि	सम्म		

४.१.३ गाउँक्षेत्र भित्र चल्ने सवारी साधन

सडकको नाम	सार्वजनिक सवारी साधनको विवरण		वस पार्क स्थल	वस विसौनी स्थल
	सवारीको प्रकार	संख्या		

४.१.४ पुल तथा पुलेसा

पुलको नाम	पुल भएको खोला वा खोल्सीको नाम	जोडिने वस्तीहरू		भोलुङ्गे/काठे / टूष्ट/ पक्की	लम्बाई (मि.)	अवस्था (राम्रो, ठिकै, जिर्ण)	निर्मित साल
		देखि	सम्म				

४.१.५ सरकारी तथा सामुदायिक भवन

भवनको नाम	भवन भएको टोलको नाम	कार्यालयको नाम	क्षेत्रफल (वर्ग मी.)		अवस्था (राम्रो, ठिकै, जिर्ण)	भवन प्रयोगको अवस्था
			जग्गा	भवन		

४.१.६ जलविद्युत, सौर्य उर्जा, वायु उर्जाबाट विद्युत उत्पादन विवरण

विद्युत उत्पादन आयोजनाको नाम	ठेगाना	क्षमता (वाट, किलोवाट वा मेघावाट)

४.१.७ हुलाक, पत्रपत्रिका, दुरसंचार र रेडियो स्टेसन सम्बन्धि विवरण

विवरण	नाम	ठेगाना
हुलाक		
प्रकाशित हुने पत्रपत्रिका		
दुरसंचार सेवा कार्यालय		
दुरसंचार टावर		
रेडियो स्टेसन		

खण्ड ५: वन, जैविक विविधता तथा वातावरण

५.१ वनको विवरण (सामुदायिक, राष्ट्रिय, कवुलियत, नीजि, धार्मिक)

वनको नाम	वनको किसिम	समेटेको वस्तिको नाम	समेटेको घरघुरी (संख्या)	क्षेत्रफल (हे.)	संचित दर (क्यू.मि./हे)	वन पैदावरको बाषिक उत्पादन		
						काठ (क्यू.फि.)	दाउरा (भारी)	जडिबुटी (केजी)

नोट: जडिबुटी भन्नाले काठ, दाउरा र स्याउला बाहेक अन्य वन पैदावर जस्तै: जरा, पात, फल, फूल, खोटो, रस, चोप, कोया, विया, भुवा आदी बुभनु पर्दछ ।

५.२ जडिबुटीको विवरण

जडिबुटीको नाम	वनको नाम	संकलन गर्ने महिना	संकलन तरिका	उत्पादन (के.जि.)	बाषिक आमदानी (रु. हजारमा)	बाषिक राजस्व संकलन (रु. हजारमा)

५.३ राष्ट्रिय निकुञ्ज, आरक्ष र मध्यवर्ती तथा संरक्षित क्षेत्र

राष्ट्रिय निकुञ्ज, आरक्ष, र संरक्षित क्षेत्रको नाम	घरघुरीहरू	जम्मा क्षेत्रफल (व.कि.मि.)	मध्यवर्ती क्षेत्रको क्षेत्रफल (व.कि.मि.)	संरक्षित र मध्यवर्ती क्षेत्रमा पर्ने घरघुरी
१.				
२.				

५.४ चरन क्षेत्र

चरन क्षेत्रको नाम	चरन हुने स्थान	क्षेत्रफल (व.कि.मि.))	सघन चरन महिना	चरन व्यवस्थापन प्रणाली (घुम्ती, चक्लाबन्दी, सामान्य)

चरन क्षेत्रको नाम	चरन हुने स्थान	क्षेत्रफल (व.कि.मि.))	सघन चरन महिना	चरन व्यवस्थापन प्रणाली (घुम्ती, चक्लाबन्दी, सामान्य)

५.५ जलश्रोत (नदि, खोला, सिमसार तथा पानी मुहान) सम्बन्धी विवरण

क्र.सं.	जलश्रोतको नाम		क्षेत्रफल	उपयोगको अवस्था (के को लागि उपयोग)	
क	नदि तथा खोला	उत्पत्ति स्थल			
ख	मुख्य पानी मुहान				
ग	सिमसार क्षेत्र				
घ	भरना	उचाई (मिटर)			मौसमी वा बाह्रै महिना
ङ	ताल	गहिराइ (मिटर)			

५.६ महत्वपूर्ण जनावर, पन्छी र वनस्पति सम्बन्धी विवरण

वनजंगल क्षेत्रको नाम	जनावरको नाम	पन्छीको नाम	वनस्पतिको नाम

५.७ विपद जोखिम तथा व्यवस्थापन

५.७.१ जोखिमयुक्त (संवेदनशिल) स्थानमा बसोवास गरेका परिवार विवरण

वस्तिको नाम	संभावित जोखिमताको स्तर	जोखिमबाट प्रभावित हुनसक्ने क्षेत्रफल	प्रभावित घरघुरी संख्या					
			पहिरो	नदि कटान	बाढी	अति भिरोलो	अन्य	जम्मा

५.७.२ विपदबाट मानवीय क्षती(गत ३ वर्षको क्षति उल्लेख गर्ने)

वस्तिको नाम	आगलागी		बाढी		पहिरो		शितलहर		रोग माहामारी		सर्प दंस		जंगली जनावर बाट क्षती		भूकम्प		अन्य (चट्याङ)	
	मृत्यु	घाइते	मृत्यु	घाइते	मृत्यु	घाइते	मृत्यु	घाइते	मृत्यु	घाइते	मृत्यु	घाइते	मृत्यु	घाइते	मृत्यु	घाइते	मृत्यु	घाइते

५.७.३ विपदको किसिम अनुसार जोखिमको समय (महिना उल्लेख गर्नुहोस्)

विपद अनुसार जोखिमको समय (महिना)							
आगलागी	बाढी डुवान	पहिरो	शितलहर	रोग माहामारी	सर्पको टोकाइ	जंगली जनावरबाट क्षती	खडेरी

५.७.४ विपदको असर विवरण(गत ३ वर्षको असरको आधारमा)

क्षति विवरण	विपदको क्षेत्र अनुसार क्षति विवरण								
	वस्तिको नाम	घरगोठ		पशुपक्षी		बाली र जग्गाजमीन		अन्य क्षती	
		परिवार	क्षति रकम (रु.)	परिवार	क्षति रकम (रु.)	परिवार	क्षति रकम (रु.)	परिवार	क्षति रकम (रु.)
आगलागी									
बाढी डुवान									
पहिरो									
शितलहर									
रोग माहामारी									
सर्पको टोकाइ									
भूकम्प									
जंगली जनावरबाट क्षती									
अन्य									
जम्मा									

५.७.५ विपदबाट क्षति सार्वजनिक संरचना तथा पूर्वाधार (गत ३ वर्षको असरको आधारमा)

क्षति विवरण	विपदको क्षेत्र अनुसार क्षति विवरण										
	वस्तिको नाम	विद्यालय		पुल पुलसा		बाटोघाटो		कूलो नहर, खानेपानी		अन्य	
		संख्या	क्षति रकम (रु.)	संख्या	क्षति रकम (रु.)	कि.मी.	क्षति रकम (रु.)	संख्या	क्षति रकम (रु.)	संख्या	क्षति रकम (रु.)
वाढी डुवान											
पहिरो											
भूकम्प											
जंगली जनावरको क्षति											
अन्य											
जम्मा											

खण्ड ६ : संस्थागत विकास विवरण

संगठनात्मक तथा मानव संसाधनको अवस्था

६.१ समुदायमा आधारित संस्था विवरण

६.१.१ सामुदायिक संस्था विवरण

वस्तिको नाम	दर्ता नभएरै संचालनमा रहेका सामुदायिक संस्थाको संख्या						
	सामुदायिक संस्था	परम्परागत समूह (वडघर, गुठी, भेजा)	आमा समूह	नागरिक सचेतना केन्द्र	टोल सुधार समिति/टोल विकास संस्था	उद्यमी समूह	अन्य...

६.१.२ आमा महिला समूह तथा परम्परागत समूहको विवरण

समूह, संस्था संजालको नाम र ठेगाना	समूहमा आवद्ध परिवार तथा सदस्य विवरण							वचत रकम (रु.)	लगानी रकम (रु.)	लगानीको मुख्य क्षेत्र
	सदस्य संख्या			समेटेको परिवार						
	महिला	पुरुष	जम्मा	दलित	जनजाति	अन्य	जम्मा			
आमा तथा महिला										
परम्परागत समूह										
कृषक तथा उद्यमी समूह										
वचत समूह										

समूह, संस्था संजालको नाम र ठेगाना	समूहमा आवद्ध परिवार तथा सदस्य विवरण							वचत रकम (रु.)	लगानी रकम (रु.)	लगानीको मुख्य क्षेत्र
	सदस्य संख्या			समेटेको परिवार						
	महिला	पुरुष	जम्मा	दलित	जनजाति	अन्य	जम्मा			
अन्य										

६.१.३ नागरिक सचेतना केन्द्र र टोल विकास संस्थाको विवरण

नागरिक सचेतना केन्द्रको नाम	वडा नम्बर	समूहमा आवद्ध परिवार तथा सदस्य विवरण							वचत रकम (रु.)	लगानी रकम (रु.)	लगानीको मुख्य क्षेत्र
		सदस्य संख्या			समेटेको परिवार						
		महिला	पुरुष	जम्मा	दलित	जनजाति	अन्य	जम्मा			
टोल विकास संस्था											
नागरिक सचेतना केन्द्र											
नागरिक मंच											

६.१.४ सामुदायिक मेलमिलाप सम्बन्धि समिति र क्रियाकलापको विवरण

सामुदायिक मेलमिलाप समितिको नाम	पदाधिकारी संख्या			मुख्य क्रियाकलापहरुको विवरण
	महिला	पुरुष	जम्मा	

६.१.५ बाणिज्य बैंक, विकास बैंक, वित्तीय संस्था, लघु वित्त तथा सहकारी संस्था सम्बन्धी विवरण

क्र.सं.	बैंक तथा सहकारी संस्थाको नाम र ठेगाना	वडा नम्बर	बार्षिक कारोबार रकम (रु.हजारमा)	लगानी रकम (रु.)	लगानीको मुख्य क्षेत्र
क.	बाणिज्य बैंक				
ख.	विकास बैंक				
ग.	लघु वित्त संस्था				

क्र.सं.	बैंक तथा सहकारी संस्थाको नाम र ठेगाना	वडा नम्बर	बार्षिक कारोबार रकम (रु.हजारमा)	लगानी रकम (रु.)	लगानीको मुख्य क्षेत्र
घ.	सहकारी संस्था				

६.१.६ गैर सरकारी संस्था सम्बन्धी विवरण

गैससको नाम र ठेगाना	समेटेको क्षेत्र	वार्षिक बजेट (रु.)	विषयगत क्षेत्र	जनशक्ति संख्या	सहयोगी विकास साभेदारको नाम

६.१.७ आपतकालीन सेवा प्रदायक संस्थाको सम्पर्क विवरण

संस्था	ठेगाना	सम्पर्क नं.

अनुसूची २: प्राविधिक तथा विशेष दक्षता भएका मानव संसाधनको विवरण

वडा नम्बर	विवरण	विषय क्षेत्र अनुसार प्राविधिक मानव संसाधन														जम्मा
		कृषि र पशु		इन्जिनियरिङ्ग		वन		मेडिसिन		खाद्यप्रसोधन		वकिल		अन्य		
		म	पु	म	पु	म	पु	म	पु	म	पु	म	पु	म	पु	
१	प्राविधिक एस.एल.सी															
	डिप्लोमा तह															
	स्नातक															
	स्नातकोत्तर															
२	प्राविधिक एस.एल.सी															
	डिप्लोमा तह															
	स्नातक															
	स्नातकोत्तर															
३	प्राविधिक एस.एल.सी															
	डिप्लोमा तह															
	स्नातक															
	स्नातकोत्तर															
४	प्राविधिक एस.एल.सी															
	डिप्लोमा तह															
	स्नातक															
	स्नातकोत्तर															
५	प्राविधिक एस.एल.सी															
	डिप्लोमा तह															
	स्नातक															
	स्नातकोत्तर															
जम्मा																

अनुसूची ५: व्यापार तथा व्यवसाय सम्बन्धी विवरण

वडा नम्बर	पसलको प्रकार	पसलको संख्या	वस्ती वा टोलको नाम	लगभग वार्षिक कारोबार (रु. हजारमा)
१	किराना			
	कपडा तथा फेन्सी			
	मासु पसल			
	तरकारी तथा फलफुल विक्री केन्द्र			
	दुध चिस्यान तथा विक्री केन्द्र			
	निर्माण सामग्री			
	औषधी पसल वा क्लिनिक			
	मर्मत सेवा केन्द्र			
	इलेक्ट्रिक तथा इलेक्ट्रोनिक्स पसल			
	सुनचाँदी पसल			
	चिया, खाजा वा नास्ता पसल			
	कस्मेटिक तथा व्युटी पार्लर			
	अन्य			
२	किराना			
	कपडा तथा फेन्सी			
	मासु पसल			
	तरकारी तथा फलफुल विक्री केन्द्र			
	दुध चिस्यान तथा विक्री केन्द्र			
	निर्माण सामग्री			
	औषधी पसल वा क्लिनिक			
	मर्मत सेवा केन्द्र			
	इलेक्ट्रिक तथा इलेक्ट्रोनिक्स पसल			
	सुनचाँदी पसल			
	चिया, खाजा वा नास्ता पसल			
	कस्मेटिक तथा व्युटी पार्लर			
	अन्य (सिलाई कटाई)			
३	किराना			
	कपडा तथा फेन्सी			
	मासु पसल			
	तरकारी तथा फलफुल विक्री केन्द्र			
	दुध चिस्यान तथा विक्री केन्द्र			
	निर्माण सामग्री			
	औषधी पसल वा क्लिनिक			
	मर्मत सेवा केन्द्र			
	इलेक्ट्रिक तथा इलेक्ट्रोनिक्स पसल			
	सुनचाँदी पसल			
	चिया, खाजा वा नास्ता पसल			
	कस्मेटिक तथा व्युटी पार्लर			

वडा नम्बर	पसलको प्रकार	पसलको संख्या	वस्ती वा टोलको नाम	लगभग वार्षिक कारोवार (रु. हजारमा)
	अन्य			
४	किराना			
	कपडा तथा फेन्सी			
	मासु पसल			
	तरकारी तथा फलफुल विक्री केन्द्र			
	दुध चिस्यान तथा विक्री केन्द्र			
	निर्माण सामग्री			
	औषधी पसल वा क्लिनिक			
	मर्मत सेवा केन्द्र			
	इलेक्ट्रिक तथा इलेक्ट्रोनिकस पसल			
	सुनचाँदी पसल			
	चिया, खाजा वा नास्ता पसल			
	कस्मेटिक तथा व्युटी पार्लर			
	अन्य			
५	किराना			
	कपडा तथा फेन्सी			
	मासु पसल			
	तरकारी तथा फलफुल विक्री केन्द्र			
	दुध चिस्यान तथा विक्री केन्द्र			
	निर्माण सामग्री			
	औषधी पसल वा क्लिनिक			
	मर्मत सेवा केन्द्र			
	इलेक्ट्रिक तथा इलेक्ट्रोनिकस पसल			
	सुनचाँदी पसल			
	चिया, खाजा वा नास्ता पसल			
	कस्मेटिक तथा व्युटी पार्लर			
	अन्य (सिलाई कटाई)			
	जम्मा			

सन्दर्भ सामग्री

- केन्द्रीय तथ्याङ्क विभाग, (२०७० वि.सं.)। *नेपालमा गरिवीको लघु क्षेत्र अनुमान २०६८*, काठमाण्डौं: केन्द्रीय तथ्याङ्क विभाग थापाथली ।
- संघीय मामिला तथा स्थानीय विकास मन्त्रालय, (२०७४ वि.सं.)। *गाउँ नगर वस्तुगत विवरण तयारी कार्यविधि २०७४* काठमाण्डौं: संघीय मामिला तथा स्थानीय विकास मन्त्रालय, सिंहदरवार ।
- Central Bureau of Statistics, (2016). *National Climate Change Impact: A statistical Report 2016*, Kathmandu: Central Bureau of Statistics, Thapathali.
- Central Bureau of Statistics, (2014). *National Population and Housing Census 2011 (Village Development Committee/Municipality)*, Kathmandu: Central Bureau of Statistics, Thapathali.
- Central Bureau of Statistics, (2014). *National Population Census 2011 (Household and Population by Sex Ward Level)*, Kathmandu: Central Bureau of Statistics, Thapathali.
- Central Bureau of Statistics, (2014). *National Population and Housing Census 2011 (Usual Activity Performed in the 12 Month and Economic Activity)*, Kathmandu: Central Bureau of Statistics, Thapathali.
- Central Bureau of Statistics, (2014). *National Population and Housing Census 2011 (Usually Active and Not Active Population and Living Arrangement of Children)*, Kathmandu: Central Bureau of Statistics, Thapathali.
- National Planning Commission, (2014). *Nepal Human Development Report, 2014*. Kathmandu: GoN, National Planning Commission.
- Survey Department, (1996). *Land Reform and Mapping Project Report*. Kathmandu: GoN, Ministry of Land Reform and Management.